



ELŐLAP AZ ELŐTERJESZTÉSHEZ

AZ ELŐTERJESZTÉS CÍME: **Forgalomtechnikai kérdésekről (zónásítás, forgalomcsillapítás stb.)**

MELLÉKLETEI:

- Javasolt zónák jelölése térképen
- Forgalmi rend felülvizsgálati anyag

AZ ELŐTERJESZTÉST TÁRGYALJA: Biatorbágy Város Képviselő Testülete

ÜLÉS TÍPUSA: nyílt

ÜLÉS IDŐPONTJA: 2021.11.25.

AZ ELŐTERJESZTÉST VÉLEMÉNYEZTE: 2021. október 14-i rendkívüli PVB ülésen tárgyaltnapirend

MEGHÍVOTTAK:

A HATÁROZATRÓL ÉRTESÜLNEK:

ELŐTERJESZTŐ: Tarjáni István polgármester

AZ ELŐTERJESZTÉST ÖSSZEÁLLÍTOTTA: Váczai András műszaki ügyintéző

AZ ELŐTERJESZTÉST ELLENŐRIZTE: Simon Ágnes Műszaki osztályvezető

Biatorbágy, 2021.november 15.



VÁROS POLGÁRMESTERE

2051 Biatorbágy, Baross Gábor utca 2/a

Telefon: 06 23 310-174/112, 113, 142

Fax: 06 23 310-135 • E-mail: polgarmester@biatorbagy.hu

www.biatorbagy.hu

Előterjesztés

Forgalomtechnikai kérdésekről (zónásítás, forgalomcsillapítás stb.)

Tisztelt Képviselő-testület!

A Pénzügyi- és Városfejlesztési Bizottság 2021. október 14-én megtartott külön ülésén megtárgyalta a mellékletben található forgalmi rend felülvizsgálati anyagot. Az ülés során meghallgatta az egyes választási körzetek képviselőit, valamint a lakosság részéről megjelenteket. Az ülésről hozott határozat több pontban sorolja fel az észrevételeket, javaslatokat, melyeket Vígh Csaba közlekedésmérnök szakember felkérésével műszaki osztály véleményeztetett. A javaslatok, illetve az azokra adott vélemények az alábbiakban ismerhetők meg pontokba szedve.

1. Pénzügyi és Városfejlesztési Bizottság (PVB) javaslat:

A Bizottság szükségesnek tartja a 30-as övezetek bevezetéséhez a helyi közutak forgalmi rend felülvizsgálatáról készült tanulmányban jelzett menetdinamikai küszöbök elkészültét. A 2. számú területen a Bizottság javasolja a József Attila utca gyűjtőút elsőbbségének, illetve a Petőfi Sándor utca és a Jókai utca sarkán lévő STOP tábla megtartását a 30-as övezet bevezetése esetén.

Szakértői vélemény (SZV):

A Petőfi Sándor utca védettsége a Jókai utcával szemben indokolt addig, amíg mind a négy irányból el nem készülnek a menetdinamikai küszöbök (mint Bethlen Gábor utcában). Ezt követően a kereszteződés – amennyiben a VIABUSZ üzemeltetője is egyetért – egyenragúvá alakítható.

A József Attila utca jelenleg is 30-as övezet (ami egy utcára nem is értelmezhető), ennek ellenére védett a teljes szakaszán. A terület zónásítása során a zónából történő kihagyása akkor javasolt, ha bekötésre kerül a Nyugati III. lakóterület elkészült úthálózatába (Juhász Gyula útba), mert ekkortól lesz klasszikus gyűjtőút funkciója. Amennyiben a védett szakaszként tartjuk meg 50 km/h megengedett sebességgel, a menetdinamikai küszöböket el kell bontani.

2. PVB: A Bizottság indokoltnak tartja és javasolja a Szabadság út vonatkozásában a 40 km/h sebességhatár bevezetésének kezdeményezését.

SZV: A Magyar Közút Nzrt. felé kell kezdeményezni.

3. PVB: A Bizottság a Kölcsey utcában a lakó- és pihenő övezet megszüntetését azzal a feltétellel javasolja, hogy a madárles előtt mindkét oldalon megállni tilos tábla kerüljön kihelyezésre.

SZV: Elfogadható azzal a kiegészítéssel, hogy 30 km/h-s vonali szabályozás is kerüljön bevezetésre.

4. PVB: A Bizottság indokoltnak tartja, hogy a Szabadság út - Vasút utca kereszteződésben minden oldalon, összesen négy gyalogos átkelőhely kerüljön kialakításra.
SZV: A Budapest-Balaton kerékpárút BI-3 szakaszának megépítésére vonatkozó népszavazás eredményéig nem javasolt. A kerékpárút megvalósítása esetén a Vasút utcán akkor kiépül a kijelölt gyalogos-átkelőhely. Nem tartjuk indokoltnak mind a négy átkelőhelyen kijelölt gyalogos átkelő létesítését. Kijelölt gyalogos átkelőhely építése engedélyköteles, kiemelt közvilágítás, beláthatóság, átkelőhelyek közötti távolság szabályozza.
5. PVB: A Bizottság indokoltnak tartja, hogy a Fő utcán a kis híd és a templom feljárt között gyalogos átkelőhely kerüljön kialakításra.
SZV: Elfogadható, korábban készültek tervek, azokat kell korszerűsíteni.
6. PVB: A Bizottság támogatja a Forrás utcán menetdinamikai küszöbök elhelyezését.
SZV: Hasonló geometriai viszonyok (út mindkét oldalán széles zóldsáv) mellett már telepítettünk sebességcsökkentő küszöböket a Herbrechtingen térre, ott az autósok a füves területen keresztül kerültek ki azokat. Ennek ismeretében megvalósítható a küszöbök telepítése, de mellette is kell korlátozni. Vizsgálandó még az út burkolata, hogy a sebességcsökkentő küszöb egyáltalán rögzíthető-e. Menetdinamikai küszöb építését a burkolat felújítása idejére kell előirányozni.
7. PVB: A Bizottság javasolja a Rákóczi utcában a meglévő menetdinamikai küszöb megtartása mellett további két helyszínen egy-egy pár útszélesség csökkentését szolgáló virágláda elhelyezését, egyrészt a Rákóczi utca bejáratához közel, illetve középtájt.
SZV: 5 méter széles út, igény esetén megoldható, de a kerékpárosok részére a haladást kerülésmentesen biztosítva. Javasolt a sebességcsökkentő küszöb alkalmazása és nem a menetdinamikai küszöb (jelenleg is az van a Rákóczi utcában).
8. PVB: A Bizottság javasolja a Szüretelők útján a két buszmegálló környékére útszélesség csökkentését szolgáló virágláda-párok kihelyezését.
SZV: Gyűjtőútként funkcionáló gerincút. A buszmegálló közelébe telepítés a vonalvezetés miatt balesetveszélyt jelenthet (beláthatóság). Forgalomtechnika szempontjából külterület, nem beépítésre szánt terület.
9. PVB: A Bizottság javasolja a Baross Gábor utca 16. szám elé menetdinamikai küszöb kihelyezését a KRESZ parkban játszó gyermekek védelme érdekében.
SZV: A Baross utca gyűjtőút, nem javasoljuk. A küszöb helyett inkább javasolt új kijelölt gyalogos átkelőhelyek létesítésének vizsgálata a Ferenc utca és az Ybl Miklós köz csatlakozásainál.
10. PVB: A Bizottság javasolja az Ybl Miklós sétány és a Táncsics Mihály utca kereszteződésénél menetdinamikai küszöbök kihelyezését (a háromszög alakú kereszteződés előtt).
SZV: A javasolt helyszín zónahatár, érdemes a zónásítással egy időben kialakítani. Javasolt a csomópont alaposabb rendezése (sövény megszüntetése közepén, járda építés a KRESZ Park és az Ady Endre utca között).
11. PVB: A Bizottság a Viola utca esetében indokoltnak tartja a meglévő övezeti besorolás megtartását és egy pár útszélesség csökkentését szolgáló virágláda elhelyezését.
SZV: A javaslat szakmailag teljesen helytelen és megalapozatlan, nem javasoljuk. Az LPÖ egy területi jellegű szabályozás, ami nem alkalmazható utcára vonali

szabályozásként. Amennyiben az igény az LPÖ-re vonatkozó megengedett sebesség miatt van, javasoljuk a 20 km/h-s vonali sebességszabályozást. A Virágládák telepítése elfogadható.

12. PVB: A Bizottság a Petőfi utcában a reggeli és délutáni megnövekedett forgalom megfékezése céljából indokoltnak tartja az alsó és a felső szakaszra egy-egy pár útszélesség csökkentését szolgáló virágláda elhelyezését.

SZV: Tömegközlekedési útvonal 6 buszmegállóval, beláthatatlan esésviszonyokkal, a Jókai utca csomópont menetdinamikai küszöbjeinek kialakítása javasolt.

13. PVB: A Bizottság javasolja a Jókai utca 24. szám elé útszélesség csökkentését szolgáló virágláda elhelyezését.

SZV: Alaposabb vizsgálatot követően (burkolatszélesség, kapukihajtók stb.) elfogadható lehet.

14. PVB: A Bizottság javasolja a Dévay Gyula utcában a járdamentes szakasznál egy pár útszélesség csökkentését szolgáló virágláda elhelyezését.

SZV: Alaposabb vizsgálatot követően elfogadható lehet. Figyelembe kell venni a sűrűn elhelyezett gépkocsi-behajtókat, valamint az utcán parkoló autók nagy számát. Javasolt a járda megépítése.

15. PVB: A Bizottság javasolja a Barackvirág utcában két pár útszélesség csökkentését szolgáló virágláda elhelyezését, az egyiket a Géza fejedelem utca és a Határ utca közé, a másikat pedig a Határ utca után.

SZV: Elfogadható.

16. PVB: A Bizottság javasolja a Gábor Áron utcában két pár útszélesség csökkentését szolgáló virágláda elhelyezését, az egyiket a Szabadság utca és Füzes utca közé, a másikat pedig a Füzes utca és Géza fejedelem utca közé.

SZV: Elfogadható.

17. PVB: A Bizottság javasolja a Május 1. utcában a hátsó szakasznál egy pár útszélesség csökkentését szolgáló virágláda elhelyezését.

SZV: Elfogadható.

18. PVB: A Bizottság támogatja a Patak utca murvás részén az út szűkítése és a forgalom további csillapítása érdekében a Patak utca – Határkereszt sétány torkolatánál lévő fahídnál terelőkorlátok kihelyezését.

SZV: Az út szűkítése alaposabb vizsgálatot követően (szűkítő műtárgy rögzítése?) elfogadható. Terelőkorlát elfogadható.

19. PVB: A Bizottság támogatja a Fülemlé utca lakó-pihenő övezetbe sorolását a benyújtott lakossági kérelemnek megfelelően.

SZV: A Fülemlé utca magánút, kezelése nem önkormányzati illetékesség. Vonali szakaszon övezet bevezetése nem lehet. Javasolt mindkét irányból behajtani tilos tábla kivéve célforgalom kiegészítéssel.

20. PVB: A Bizottság javasolja a Tulipán utcában két pár útszélesség csökkentését szolgáló virágláda elhelyezését.

SZV: Alaposabb vizsgálatot követően elfogadható lehet.

21. PVB: A Bizottság támogatja a Sándor utcában a buszmegálló környékén egy pár útszélesség csökkentését szolgáló virágláda elhelyezését.

SZV: Burkolati jellel elválasztott két forgalmi sávos útról van szó, kifejezetten nem javasolt.

A fent leírtak alapján javasolom a szakértői véleményben foglaltak elfogadását.

Kérem Tisztelt Képviselő-testületet az előterjesztés megtárgyalására és álláspontjának kialakítására

Biatorbágy, 2021. november 15.

Tarjáni István
polgármester

Határozati javaslat

Biatorbágy Város Önkormányzata Képviselő-testületének .../2021. (XI.25.) számú határozata

Forgalomtechnikai kérdésekről (zónásítás, forgalomcsillapítás stb.)

Biatorbágy Város képviselő-testülete megtárgyalta a forgalomtechnikai kérdésekről szóló előterjesztést és a következő határozatot hozza:

1. Támogatja / Nem támogatja a 30-as övezetek bevezetéséhez a helyi közutak forgalmi rend felülvizsgálatáról készült tanulmányban jelzett menetdinamikai küszöbök elkészültét, továbbá a 2. számú területen a József Attila utca gyűjtőút elsőbbségének, illetve a Petőfi Sándor utca és a Jókai utca sarkán lévő STOP táblának a megtartását a 30-as övezet bevezetése esetén.
2. Támogatja / Nem támogatja a Szabadság utca vonatkozásában a 40 km/h sebességhatár bevezetésének kezdeményezését Magyar Közút felé.
3. Támogatja / Nem támogatja a Kölcsey utcában a lakó- és pihenő övezet megszüntetését azzal a feltétellel javasolja, hogy a madárles előtt mindkét oldalon megállni tilos tábla kerüljön kihelyezésre, 30 km/h-s vonali szabályozás bevezetésével.
4. Támogatja / Nem támogatja, hogy a Szabadság utca - Vasút utca kereszteződésben minden oldalon, összesen négy gyalogos átkelőhely kerüljön kialakításra.
5. Támogatja / Nem támogatja, hogy a Fő utcán a kis híd és a templom feljárat között gyalogos átkelőhely kerüljön kialakításra.
6. Támogatja / Nem támogatja a Forrás utcán menetdinamikai küszöbök elhelyezését.
7. Támogatja / Nem támogatja a Rákóczi utcában a meglévő menetdinamikai küszöb megtartása mellett további két helyszínen egy-egy pár útszélesség csökkentését szolgáló virágláda elhelyezését, egyrészt a Rákóczi utca bejáratához közel, illetve középtájt.
8. Támogatja / Nem támogatja a Szüretelők útján a két buszmegálló környékére útszélesség csökkentését szolgáló virágláda-párok kihelyezését.
9. a. Támogatja / Nem támogatja a Baross Gábor utca 16. szám elé menetdinamikai küszöb kihelyezését a KRESZ parkban játszó gyermekek védelme érdekében.
b. Támogatja / Nem támogatja új gyalogátkelőhelyek létesítésének vizsgálatát a Ferenc utca és az Ybl Miklós köz csatlakozásainál.
10. Támogatja / Nem támogatja az Ybl Miklós sétány és Táncsics Mihály utca kereszteződésénél menetdinamikai küszöbök kihelyezését (a háromszög alakú kereszteződés előtt) a zónásítás bevezetésével egyidőben, a csomópont rendezésével együtt.
11. Támogatja / Nem támogatja a Viola utca 30-as övezetbe sorolását és egy pár útszélesség csökkentését szolgáló virágláda elhelyezését.
12. a. Támogatja / Nem támogatja a Petőfi utcában a reggeli és délutáni megnövekedett forgalom megfékezése céljából az alsó és a felső szakaszra egy-egy pár útszélesség csökkentését szolgáló virágláda elhelyezését.

- b. Támogatja / Nem támogatja a Jókai utca csomópont menetdinamikai küszöbjeinek kialakítását.
13. Támogatja / Nem támogatja a Jókai utca 24. szám elé útszélesség csökkentését szolgáló virágláda elhelyezését alaposabb vizsgálatot követően.
14. a. Támogatja / Nem támogatja a Dévay Gyula utcában a járdamentes szakasznál egy pár útszélesség csökkentését szolgáló virágláda elhelyezését.
b. Támogatja / Nem támogatja járda építését az érintett szakaszon.
15. Támogatja / Nem támogatja javasolja a Barackvirág utcában két pár útszélesség csökkentését szolgáló virágláda elhelyezését, az egyiket a Géza fejedelem utca és a Határ utca közé, a másikat pedig a Határ utca után.
16. Támogatja / Nem támogatja a Gábor Áron utcában két pár útszélesség csökkentését szolgáló virágláda elhelyezését, az egyiket a Szabadság utca és Füzes utca közé, a másikat pedig a Füzes utca és Géza fejedelem utca közé.
17. Támogatja / Nem támogatja a Május 1. utcában a hátsó szakasznál egy pár útszélesség csökkentését szolgáló virágláda elhelyezését.
18. Támogatja / Nem támogatja a Patak utca murvás részén az út szűkítése és a forgalom további csillapítása érdekében a Patak utca – Határkereszt sétány torkolatánál lévő fahídnál terelőkorlátok kihelyezését.
19. Támogatja / Nem támogatja, hogy a Fülemlé utca tulajdonosai mindkét irányból behajtani tilos táblát helyezzenek el kivéve célforgalom kiegészítéssel.
20. Támogatja / Nem támogatja a Tulipán utcában két pár útszélesség csökkentését szolgáló virágláda elhelyezését.
21. Támogatja / Nem támogatja a Sándor utcában a buszmegálló környékén egy pár útszélesség csökkentését szolgáló virágláda elhelyezését felezővonallal ellátott úttesten.

A évi költségvetés keretéből fedezi, felhatalmazza a polgármestert a megvalósításra.

Felelős: Polgármester

Határidő:

Végrehajtásért felelős: Műszaki Osztály

BIATORBÁGY VÁROS HELYI KÖZUTAK FORGALMI REND FELÜLVIZSGÁLATA



Munkaszám:
GH-2020-2.2.

Készítette:

Vígh Csaba Attila
ME-KÉ/13-63169
MV-KÉ/13-63169

Kiss Balázs
KÉ-K/13-11580
ME-KÉ/13-11580

Biatorbágy, 2020. december

Készült Bátorbágy Város Önkormányzata megbízásából

TARTALOMJEGYZÉK

1. ELŐZMÉNYEK	4
2. JOGSZABÁLYI HÁTTÉR, A FORGALMI REND KIALAKÍTÁSÁRA, NYILVÁNTARTÁSÁRA ÉS A FELÜLVIZSGÁLATÁRA VONATKOZÓ LEGFONTOSABB JOGSZABÁLYHELYEK	5
2.1. A KÖZÚTI KÖZLEKEDÉSRŐL SZÓLÓ 1988. évi I. TÖRVÉNY	5
2.2. A HELYI KÖZUTAK KEZELÉSÉNEK SZAKMAI SZABÁLYAIRÓL SZ. 5/2004.(I.28.) GKM RENDELET MELLÉKLETE	5
2.3. AZ UTAK FORGALOMSZABÁLYOZÁSÁRÓL ÉS A KÖZÚTI JELZÉSEK ELHELYEZÉSÉRŐL SZ. 20/1984.(XII.21.) KM RENDELET	5
3. A FORGALMI REND FELÜLVIZSGÁLAT MENETE, MEGELŐZŐ FORGALMI REND FELÜLVIZSGÁLAT ÁTTEKINTÉSE, ÉRTÉKELÉSE	7
3.1. MEGELŐZŐ FORGALMI REND FELÜLVIZSGÁLAT	7
3.2. FORGALMI REND FELÜLVIZSGÁLAT MENETE	7
3.3. A FORGALOMSZABÁLYOZÁS KIEMELT ELEMEI	8
4. A KÖZÚTHÁLÓZAT SZERKEZETE	9
4.1. A TÉRSÉGI HELYZET	9
4.2. BELTERÜLETI KÖZÚTHÁLÓZAT SZERKEZET	9
5. ÚTBEUTAZÁSOKON FELTÁRT HIBÁK, JAVASLATOK	10
5.1. 1. SZÁMÚ TERÜLET	10
5.2. 2. SZÁMÚ TERÜLET	14
5.3. 3. SZÁMÚ TERÜLET	20
5.4. 4. SZÁMÚ TERÜLET	23
5.5. 5. SZÁMÚ TERÜLET	28
5.6. 6. SZÁMÚ TERÜLET	30
5.7. AZ ÖVEZETESÍTÉSEK ÁLTALÁNOS FELTÉTELEI	39
6. KIEMELT KÉRDÉSEK, LAKOSSÁGI PROBLÉMÁK	40
6.1. MENETDINAMIKAI KÜSZÖBÖK, SEB. CSÖKKENTŐ KÜSZÖBÖK	40
6.1.1. Menetdinamikai küszöbök	40
6.1.2. Sebességcsökkentő küszöbök	41
6.1.3. Küszöbök elhelyezése, kialakítása	42
6.1.4. Lakossági igények küszöbök elhelyezésére vonatkozóan	42
6.2. KÖZINTÉZMÉNYEK KÖRÜLI FORGALMI REND	44
6.2.1. Kálvin-tér környezete	44
6.2.2. Szentháromság-tér, Petőfi-köz környezete	45
6.2.3. Karinthy utca környezete	47

7. GYALOGOS ÁTKELŐHELYEK FELÜLVIZSGÁLATA	48
7.1. MK NZRT. KEZELÉSŰ GYALOGOS ÁTKELŐHELYEK	51
7.1.1. Beavatkozások KRESZ tábla tekintetében	52
7.1.2. Beavatkozások burkolati jel tekintetében	53
7.1.3. Részletes adatlapok	54
7.2. ÖNKORMÁNYZATI KEZELÉSŰ GYALOGOS ÁTKELŐHELYEK	74
7.2.1. Beavatkozások KRESZ tábla tekintetében	75
7.2.2. Beavatkozások burkolati jel tekintetében	76
7.2.3. Részletes adatlapok	77
8. ÁTNÉZETI HELYSZÍNRAJZOK	100
CD MELLÉKLET	106

1. ELŐZMÉNYEK

Biatorbágy Város Önkormányzatának vezetése és műszaki szakemberei elkötelezettek a közlekedésbiztonság és a forgalomszabályozás ügye mellett, ezért többszöri konzultációt követően – betartva a jogszabály által előírt kötelezettségüket – elrendelték a kötelező forgalmi rend felülvizsgálat elvégzését.

A forgalmi rend felülvizsgálat célja a szükséges és elégséges közúti jelzések kihelyezésének ellenőrzése, hiányának felderítése. A felülvizsgálat során át kell tekinteni a megelőző felülvizsgálaton – amennyiben volt ilyen - elrendelt intézkedések megtételét, meg kell vizsgálni, hogy azok meghozták-e a várt eredményt.

A vizsgálat során elvégzendő munkafolyamatok:

- jogszabályok, útügyi műszaki előírások áttekintése,
- megelőző forgalmi rend felülvizsgálat áttekintése, értékelése,
- kezelői tapasztalatok, konzultáció,
- útbeutazások,
- kiemelt feladatok, helyszínek szemléje az érintettek részvételével,
- megállapítások, dokumentáció, jegyzőkönyv elkészítése.

Az Önkormányzat a forgalmi rend felülvizsgálat kötelező tartalmi elemeinek vizsgálatán kívül kérte, hogy a lakosság felől beérkezett észrevételek, panaszok valamilyen formában legyenek kezelve az anyagban. Az ezeket áttekintő egyeztetést követően a lakossági problémák témakörébe a következőket soroltuk:

- forgalomcsillapító küszöbökkel kapcsolatos igények,
- közintézmények körüli forgalmi rend.

2. JOGSZABÁLYI HÁTTÉR, A FORGALMI REND KIALAKÍTÁSÁRA, NYILVÁNTARTÁSÁRA ÉS FELÜLVIZSGÁLATÁRA VONATKOZÓ LEGFONTOSABB JOGSZABÁLYHELYEK

2.1. A KÖZÚTI KÖZLEKEDÉSRŐL SZÓLÓ 1988. évi I. TÖRVÉNY

12§

(2) A közutak forgalmi rendjét félreérthetetlenül, úgy kell kialakítani, hogy azt a közlekedés résztvevői kellő időben és könnyen felismerhessék. A forgalmi rend kialakításához a szükséges és lehető legkevesebb közúti jelzőtáblát kell használni. A forgalomban résztvevők tovább haladásának és úti céljuk elérésének megkönnyítése érdekében megfelelő tájékoztató közúti jelzéseket kell elhelyezni

34. §

(2) A közút forgalmi rendjét – ha jogszabály másként nem rendelkezik – a közút kezelője alakítja ki. A forgalmi rendet – a forgalmi körülmények vagy a baleseti helyzet jelentősebb változása esetén, **de legalább ötévenként** – a közút kezelőjének felül kell vizsgálnia, és ha szükséges, módosítania kell. A közlekedési hatóság – a közlekedés biztonságát sértő vagy veszélyeztető helyzet megszüntetése érdekében – kezdeményezheti a forgalomszabályozás módosítását, vagy a közút kezelőjét a forgalmi rend felülvizsgálatára kötelezheti.

(3) A közutat, annak műszaki, minőségi, forgalmi, baleseti adatait, valamint a forgalmi rendjét meghatározó jelzéseket, továbbá a közút üzemeltetésére, fenntartására és fejlesztésére fordított költségeket a kezelőnek nyilván kell tartania.

2.2. A HELYI KÖZUTAK KEZELÉSÉNEK SZAKMAI SZABÁLYAIRÓL SZ. 5/2004.(I.28.) GKM RENDELET MELLÉKLETE

3.5. pont

A közút forgalmi rendjének kialakítását a forgalmi körülmények vagy a baleseti helyzet jelentősebb változása esetén, de legalább 5 évenként a vonatkozó jogszabály szerint felül kell vizsgálni.

2.3. AZ UTAK FORGALOMSZABÁLYOZÁSÁRÓL ÉS A KÖZÚTI JELZÉSEK ELHELYEZÉSÉRŐL SZ. 20/1984.(XII.21.) KM RENDELET

4. §

(1) Az utak forgalmát úgy kell szabályozni (a forgalmi rendet úgy kell kialakítani), hogy a közlekedés résztvevői biztonságosan, gyorsan és zavartalanul közlekedhessenek.

(2) A forgalomszabályozási munka a szabályozás megtervezéséből, megvalósításából (közúti jelzésekkel, építésekkel), hatásának megfigyeléséből és – szükség esetén – módosításából áll.

(5) A forgalomszabályozást a **szükséges legkevesebb** közúti jelzéssel kell megvalósítani.

5. §

(2) A forgalomszabályozás változtatása esetén gondoskodni kell arról, hogy mindig csak a hatályos forgalmi rendnek megfelelő közúti jelzések legyenek láthatók.

(3) A forgalmi rend megváltoztatását az erre utaló jelzésekkel az FMSZ 29.5 és 36.17 pontjában meghatározottak szerint legalább 3 hónapig jelezni kell.

6. §

(2) A közúti jelzőtáblák nyilvántartásának tartalmaznia kell a jelzőtábla megnevezését, helyét, valamint elhelyezésének és eltávolításának időpontját. Az eltávolított közúti jelzőtáblákra vonatkozó nyilvántartást az eltávolítástól számított 5 évig meg kell őrizni.

Forgalomszabályozási Műszaki Szabályzat (FMSZ) 36.17

Az „Egyéb veszély” jelzőtáblát (KRESZ 94. ábra) olyan veszély jelzésére lehet alkalmazni, amely veszély jelzésére önálló veszélyt jelző tábla nincs. A jelzőtábla alatt szöveget vagy jelképet feltüntető kiegészítő táblával utalni kell – lehetőség szerint – a veszély jellegére. **„Forgalmi rend változás”** feliratú kiegészítő táblát kell az „Egyéb veszély” jelző tábla alatt elhelyezni, ha

- az útkereszteződésben az elsőbbségi viszonyok megváltoztak,
- az útkereszteződésben valamely irányban a tovább haladást, kanyarodást megtiltották,
- gyalogos-átkelőhelyet jelöltek ki.

3. A FORGALMI REND FELÜLVIZSGÁLAT MENETE, MEGELŐZŐ FORGALMI REND FELÜLVIZSGÁLAT ÁTTEKINTÉSE, ÉRTÉKELÉSE

3.1. MEGELŐZŐ FORGALMI REND FELÜLVIZSGÁLAT

A település helyi közútjaira vonatkozóan a Mezey Mérnöki Iroda és a Csomópont Mérnöki Iroda 2005 decemberében elkészítette a „Biatorbágy forgalomtechnikai terve” című dokumentációt, mely a részletes felmérésen felül konkrét javaslatokat is adott a belterületi úthálózat forgalmi rendjének módosítására, átalakítására vonatkozóan.

A 2016-ban készített forgalmi rend felülvizsgálatot megelőzően a Megbízóval történt konzultációk során az a döntés született, hogy a forgalmi rend felülvizsgálatok során ezt a 2006-ban készült forgalomtechnikai tervet és az abban szereplő területi felosztást tekintjük kiindulási alapnak.

A 2016-ban elkészült forgalmi rend felülvizsgálat során javasolt intézkedések közül megvalósításra került:

- a 6. sz. terület korlátozott sebességű övezetbe (ZÓNA 30) történő bevonása, kereszteződéseinek egyenrangúsítása,
- korlátozott forgalmú övezetek (12 t) kialakítása a településen, súlykorlátozások majdnem teljes körű egységesítése,
- önkormányzati gyalogos átkelőhelyek burkolati jeleinek és KRESZ tábláinak részleges felújítása,
- több helyen sebességcsökkentő küszöb telepítése.

A fenti intézkedések véleményem – és az Önkormányzat visszajelzései – szerint meghozták a várt eredményt, a közlekedők megszokták a kialakított forgalmi rendet.

Nem került megvalósításra:

- értelmetlen, egymásnak ellentmondó, hibás jelzések megszüntetése,
- további területek övezetbe vonása,
- kijelölt gyalogos átkelőhelyek kiemelt közvilágításának kiépítése.

3.2. FORGALMI REND FELÜLVIZSGÁLAT MENETE

A munka a vizsgálat alapadatainak áttekintésével kezdődik, amelynek során az alábbiak kerülnek feldolgozásra:

- forgalmi adatok,
- baleseti adatok (góchelyek),
- jelzések nyilvántartása (tábla kataszter).

Fenti alapadatok a közül a táblakataszter 2016 évben elkészült, de a frissítése, karbantartása nem történt meg, így a forgalmi rend felülvizsgálat során beutaztuk a teljes területet.

Az alapadatok birtokában a forgalombiztonságot befolyásoló hiányosságokat helyszíni szemlén kell rögzíteni, az alábbi jellemzők szerint:

- szabályos, de nem megfelelő állapotú jelzés,
- hiányzó jelzés,
- egymásnak ellentmondó jelzések,
- jogszabálynak, illetve Útügyi Műszaki Előírásoknak nem megfelelő jelzés,
- felesleges jelzés.

A helyszínen tapasztalatai alapján javaslat készül a szükséges beavatkozásokra meghatározására.

3.3. A FORGALOMSZABÁLYOZÁS KIEMELT ELEMEI

A forgalomszabályozás kiemelt elemei:

- vasúti átjárók (Biatorbágy helyi közútjain nincs),
- kijelölt gyalogosátkelő helyek (Külön pontban tárgyaljuk),
- autóbusz megállóhelyek (a VIABUSZ meglévő és tervezett megállóhelyeit a diszpozíció szerint nem kellett vizsgálnunk),
- jelzőlámpás csomópontok (A város területén 3 csomópontban működik jelzőlámpás forgalomirányítás, melyek a Magyar Közút NZrt. kezelésébe tartoznak),
- korlátozott forgalmú övezetek.

A KRESZ szerint az alábbi övezeti szabályozások alkalmazhatók:

- Lakó- pihenő-övezet (LPÖ),
- Korlátozott sebességű övezet (Zóna 30),
- Gyalogos, illetve Gyalogos és kerékpáros övezet,
- Korlátozott forgalmú övezet (legnagyobb tömeg),
- Környezetvédelmi övezet,
- Korlátozott várakozási övezet.

Fentiek közül az LPÖ, a Zóna 30, illetve a Gyalogos, valamint Gyalogos és kerékpáros övezetek és a Korlátozott forgalmú övezetek (legnagyobb tömeg) részletes vizsgálatát a helyszíni bejárások során elvégeztük.

Környezetvédelmi övezet és a Korlátozott várakozási övezet a városban nincs.

4. A KÖZÚTHÁLÓZAT SZERKEZETE

4.1. A TÉRSÉGI HELYZET

Biatorbágy település kiváló közlekedési kapcsolatokkal rendelkezik. Főúthálózati kapcsolatai az M1 autópálya, az M0 autóút déli szektora és az 1. sz. elsőrendű főút a közutak tekintetében, de itt halad keresztül az 1. számú vasúti fővonal is Hegyeshalom felől Budapest irányába.

Az M1 autópálya forgalmába két csomóponton keresztül is bekapcsolódhat a települési forgalom (herceghalmi csomópont és az M0-M1 komplex csomópont), az 1.sz. elsőrendű főúttal pedig egy jelzőlámpás és egy körforgalmi csomóponton keresztül alkot szintbeni kapcsolatot.

4.2. A BELTERÜLETI KÖZÚTHÁLÓZAT SZERKEZETE

Az autópálya és a települést közvetlenül kiszolgáló elsőrendű főút mellett 4 további **országos** közút alkot **gyűjtő hálózatot**.

Országos gyűjtő hálózat:

- 8101.sz. ök. út (Országút-Szabadság utca-Szent István utca)
- 8104.sz. ök. út (Nagy utca-Sóskúti út)
- 8106.sz. ök. út (Etyek irányában)
- 81106.sz. bek. út (Pátyi út-Fő utca)

További gyűjtőutak:

- Szily Kálmán utca – Juhász Gyula u.
- Dózsa György u.
- Baross Gábor u. – Viadukt u.
- Ybl Miklós (Juhász Gyula – Ybl Miklós köz)
- Ybl Miklós köz
- Öntöde utca,
- Szent László utca (Öntöde – Viadukt utca között)

Tervezett gyűjtő utak:

- déli gyűjtőút (a vasút és a Sóskúti út között),
- új gyűjtőút (az 1. z. főút és a Pátyi út közötti összekötés a Szily utcai csp-tal szemben),
- József Attila utca bekötése a Juhász Gyula útba,
- Juhász Gyula út bekötése a Szent István útba.

5. ÚTBEUTAZÁSOKON FELTÁRT HIBÁK, JAVASLATOK

A belső úthálózat a 2005. évben készült forgalomtechnikai terv alapján (készítette: Csomópont Mérnöki Iroda, Mezey Mérnökiroda) 6 területre lett felosztva.

5.1. 1. SZÁMÚ TERÜLET

Határoló gyűjtőútjai a Szent István utca és a Nagy utca, jelentősebb kiszolgáló útja a Rákóczi Ferenc utca. Jellemzője a kisebb szabályozási szélesség, csekély forgalom az iskola és a bölcsőde környékének kivételével. A terület a Rákóczi utca és a Petőfi-köz kivételével lakó-, pihenő lakó-, pihenő övezet (LPÖ).

Hibák, hiányosságok:

- A Vörösmarty utca - Szt. István utca csomópontban az „Elsőbbségadás kötelező!” jelzőtábla kopott, cserélendő. (1/1. kép)



1/1. kép

- Mészöly László utca, Tópart utca felőli végén kihelyezett súlykorlátozás és sebességkorlátozás táblák feleslegesek, bevonandók. (1/2. kép)



1/2. kép

- Rákóczi utca - Tópart utca csomópontban, a Rákóczi utcában mindkét irányból a „Kötelező haladási irány” egyenes nyíllal jelzőtáblákat kell kihelyezni.
- Rákóczi utca – Mészöly László utca csomópontban a Mészöly László utca elején a súlykorlátozás és sebességkorlátozás táblák bevonandók.(1/3. kép)



1/3. kép

- Az Óvoda-köz – Rákóczi utca csomópontban, az Óvoda-köz elején a „Lakó-, pihenő övezet kezdete” jelzőtábla bevonandó – ez egy zsákutca! (1/4. kép, 1/5. kép)



1/4. kép



1/5. kép

- A Szent István utca – Kölcsey utca csomópontban a Kölcsey utca elején a „Lakó-, pihenő övezet kezdete és vége” táblák feleslegesek, bevonandók. (1/6. kép, 1/7. kép)



1/6. kép



1/7. kép

MEGÁLLAPÍTÁSOK, JAVASLATOK

- Jelenleg a Rákóczi utca és a Petőfi-köz kivételével a teljes terület Lakó-, pihenő övezetbe van sorolva, néhol azt csak vonali szabályozásként alkalmazva. A lakó-pihenő övezetben az érvényes szabályozások szerint várakozni csak a kijelölt várakozóhelyen szabad, melynek feltételei itt nem adottak.

- Javasoljuk a teljes területet „Korlátozott sebességű övezetnek” (ZÓNA 30) kijelölni, a teljes területen egyenrangú útkereszteződések kialakításával.
- Amennyiben a Rákóczi utca és a Petőfi köz mégsem kerülne bevonásra a zónába, a kanyarodó forgalmi fő irányt a Petőfi köz - Rákóczi utca csomópontban táblák kihelyezésével meg kell határozni.
- Az övezet belsejében megjelenített súlykorlátozások a „Korlátozott forgalmú (legnagyobb össztömeg 12 t) övezet” szabályozásnak ellentmondanak, feleslegesek, azokat el kell távolítani. (3,5t, 5t).

5.2. 2. SZÁMÚ TERÜLET

Határoló gyűjtőútjai a Szent István utca, a Szabadság utca, a Baross Gábor utca, a Viadukt utca, az Ybl Miklós sétány, a Juhász Gyula utca és a Kamilla utca. Jellemzője a hosszú, egyenes vonalvezetésű utcák, ahol a vonalvezetés nagyobb sebességre ösztönöz. Bizonyos részein 30-as korlátozott sebességű övezetek (József Attila utca), máshol pedig Lakó-pihenő övezetek (Viola utca) lettek kialakítva.

A Dévay Gyula utca - Ohmüller Márton sétány - Juhász Gyula út - Ybl Miklós sétány által határolt Nyugati II. lakóterület egy zárt **Lakó-pihenő övezet**.

A Lakó-, pihenő övezeten belül a 2016. évi forgalmi rend felülvizsgálatot követően sebességcsökkentő küszöböket telepítettek ki a belépési pontokon. A Dévay Gyula utca - Baross Gábor utca csomópontjában menetdinamikai küszöb található.



Hibák, hiányosságok:

- A Bajcsy Zsilinszky utca, Szabadság utca – Hunyadi utca közötti szakaszán a vonali sebességkorlátozásra az övezeti korlátozást (ZÓNA 30) vezették be. (2/1. kép, 2/2. kép) – maradhat, de nem vonali szabályozásként.



2/1. kép



2/2. kép

- Bajcsy Zsilinszky utca - Hunyadi utca csomópontban, a Hunyadi utca végén az „Elsőbbségadás kötelező!” táblát közelebb kell helyezni a csomóponthoz, ZÓNA 30 vége nem vonali szabályozás esetén nem szükséges.(2/3. kép)



2/3. kép

- A Bajcsy-Zsilinszky utca közepén „Korlátozott sebességű övezet kezdete” (ZÓNA 30) tábla van kihelyezve, megszüntetendő (2/4. kép)



2/4.kép

- A Bajcsy-Zsilinszky utca – Szent István út csomópontjában az „Állj, elsőbbségadás kötelező” jelzőtábla mindkét oldalon cserélendő (2/5. kép)



2/5. kép

- A Szabadság út - Széchenyi utca csomópontban a „Megállni tilos” jelzőtábla alatt elhelyezett „kivéve engedéllyel” kiegészítő tábla szabálytalan (2/6. kép)



2/6. kép

- A Jókai utca közepén „Korlátozott sebességű övezet” (ZÓNA 30) vége tábla lett kihelyezve, de nincs a zónának eleje (2/7. kép).



2/7. kép

- A Bethlen Gábor utca József Atilla utca felőli végén az elsőbbségadás kötelező jelzőtábla nem megfelelő méretű, cserélendő.

József Attila utca problémái:

A József Attila utca „Korlátozott sebesség övezetként” (zóna 30) van kijelölve, azonban elsőbbsége a teljes szakaszon „Elsőbbségadás kötelező” vagy „Állj, elsőbbségadás kötelező” jelzőtáblákkal biztosított. Az utca több szakaszán menetdinamikai küszöbök kerültek telepítésre.

Ellentmondásos tehát, hogy ugyan a településszerkezeti tervben az utca gyűjtőútként szerepel és az elsőbbségi viszonyok alapján védett, mégis (vonali szabályozásként) ZÓNA 30- ként lett kitáblázva és menetdinamikai küszöbökkel sebességcsillapított.

Viola utca problémái:

A Viola utca a József Attila utcáról nyílik, lakó pihenő övezetnek van kitáblázva, de az utcában sehol nincs parkolásra kijelölt terület, így elvileg a járművek csak az ingatlanokon belül várakozhatnának, ráadásul ez szintén vonali szabályozás..

A József A. utca – Viola utca csomópontban az LPÖ-be besorolt Viola utca elején „LPÖ kezdete” van, de „Zóna 30 vége” nincs. Ellenkező oldalon „Zóna 30 kezdete” van, de LPÖ vége nincs.

Jókai utca problémái

A Jókai utca egy szakasza szintén 30 km/h-s övezet, de nem zárt minden irányból és fölérendeltsége is majdnem végig biztosított.

A Jókai utca – Kassai utca csomópont jelenleg egyenrangú útkereszteződés, erre a Jókai utcában délről érkezőket semmi nem figyelmezteti. a jelzést – amennyiben ez a hibás forgalomszabályozás megmarad - pótolni kell.

- A Bethlen G. utca – Mester utca – Vasút utca csomópontját külön felül kell vizsgálni különös tekintettel a csomópont rámpáinak elsőbbségszabályozására.

MEGÁLLAPÍTÁSOK, JAVASLATOK

- A területen belül a forgalmi jelentőségüknél fogva jelzőtáblával védett elsőbbségű utakon vonali sebességkorlátozásra övezeti korlátozást (Zóna 30) jelenítettek meg (József Attila utca, Jókai utca), ami ellentmond annak a jogszabályi előírásnak, **amely szerint a korlátozott sebességű övezetben csak egyenrangú útkereszteződések lehetnek.**
- Az egymásba ágyazott LPÖ és Zóna 30 szabályozást meg kell szüntetni. (Viola u., mint útszakasz nem lakó- pihenő övezet)
- Javasoljuk a Juhász Gy. utca – Ybl M. sétány – Dévay Gy. utca – Ohmüllner sétány által határolt „Lakó-, pihenő övezet megtartása mellett - a 2. számú területen a **Zóna 30 egységes bevezetését**, tehát a Szabadság utca - Baross Gábor utca - Hársfa utca - Kamilla utca - Szent István utca által határolt területet **30 km/h-s „Korlátozott sebességű övezetként” kijelölni.** Ebben az esetben a zónán belül az összes utca elsőbbségét a **jobb-kéz szabály** határozná meg.
- Külön megvizsgálandó a Jókai utca – Petőfi Sándor utca kereszteződése, ahol az egyenrangúsítás előtt javasolt a VIABUSZ üzemeltetőjével az egyeztetés, illetve minden irányból menetdinamikai küszöbök építése (hasonlóan a Bethlen utcához.)
- A Hársfa utca – Móricz Zsigmond utca – Akácfa utca egyirányúsítását – annak okán, hogy buszközlekedés itt már nincs – javasoljuk feloldani.
- **Nyugati lakópark**
A lakó-pihenő övezet jelenlegi kialakítása, jelzésrendszere megfelelő, de ismételten megjegyezzük, hogy a KRESZ 39/A § szerint a „Lakó-pihenő övezetben járművel várakozni csak az arra kijelölt területen szabad”. Ennek a jogszabályi feltétel a Nyugati II. lakóterület jelentős részben nem felel meg, így az ott lakók az úttesten nem parkolhatn(ná)ak. A másik jelentős probléma a lakópark tekintetében, hogy a fejlesztések befejezését követően **nem készült el a kopóréteg, a kiemelt szegélyek 4-5 cm-rel magasabbak**, ami azt eredményezi, hogy a telkekre behajtó, illetve a telkek elé beálló járműveknek leér az alja. Ezt elkerülendő az ingatlan tulajdonosok aszfalt- vagy beton „rampákat” készítettek a behajtók elé, ami egyrészt nem egységes, másrészt balesetveszélyes.

5.3. 3. SZÁMÚ TERÜLET

Határoló gyűjtőútjai az Ybl Miklós sétány, Fő utca, Szily Kálmán utca. Jelentősebb kiszolgáló utcái a Tavasz utca és a Szent László utca, melyek védettek a keresztező utcákkal szemben. Jelentős feltáró útja a Fő utca melletti területnek az Öntöde utca.

Hibák, hiányosságok:

- Az Alsó Fő utca Boldog Gizella utca – Öntöde utca közötti szakaszán a „Gyalogos, kerékpáros övezet” és a „Korlátozott sebességű övezet” (ZÓNA 30) együttesen lett alkalmazva, mely kialakítás nem megfelelő (3/1. kép, 3/2. kép)



3/1. kép



3/2. kép

- Az Alsó Fő utca Boldog Gizella utca felőli oldalán az elsőbbségadás jelzőtábla nem szükséges (3/3. kép)



3/3. kép

- A Szent László utca – Kárpát utca kereszteződésében „Lakó-, pihenő övezet” van vonali szabályozásként egyirányú utcában (3/4. kép)



3/4. kép

- A Pátyi út és a Felsőpátyi út közötti közel szemben, a hídon lévő forgalomterelő oszlopokat piros-fehér sávzással kell ellátni fényvisszavető kivitelben. (3/5. kép)



3/5.
Pátyi u. - 81106 jelű út közötti híd (a névtelen közel szemben)

- A fenti híd előtt a „Mindkét irányból behajtani tilos” jelzőtábla „Kivéve engedéllyel” kiegészítő táblával értelmezhetetlen, felesleges. (3/5. kép)
- A Kinizsi utca – Tavasz utca kereszteződésétől a Kinizsi utca „Lakó-, pihenő övezet” (vonali szabályozással) (3/6. kép)



3/6. kép

MEGÁLLAPÍTÁSOK, JAVASLATOK

- A vizsgált területen belül a 30 km/h sebességkorlátozást, a „Korlátozott sebességű övezeti” (ZÓNA 30) és „Lakó-, pihenő övezeti” szabályozást rendszer nélkül, vegyesen alkalmazták, jelzőtáblás elsőbbség szabályozással. Helyette az egységes „Korlátozott sebességű övezet” (ZÓNA 30) bevezetését javasoljuk.

Határoló útjai:

Zóna30 (1): Fő utca – Öntöde utca – Szent László utca - Ady Endre utca – Viadukt utca – Szabadság út,

Zóna30 (2): Nyugati Lakópark – Szent László utca – Ady Endre utca – Táncsics Mihály utca Baross Gábor utca – Ybl Miklós sétány.

- Lakó-, pihenő övezetként megtartható az Öntöde utca - Szent László utca – Pipacs u. – Pátyi út által határolt településrész, illetve az Ybl M. – Szily K. u. – Szent László u. – Kinizsi utca közötti terület.
- Külön felülvizsgálendő a Fő u. szervízútjának Boldog Gizella utca – Öntöde utca közötti szakaszán kialakított „Gyalogos zóna”, valamint „Gyalogos és kerékpáros zóna” és a „Korlátozott sebességű övezetnek” (ZÓNA 30) váltakozása, amely egymásnak ellentmondó szabályozás, különös tekintettel az alábbiakra:
 - „gyalogos- és kerékpáros övezetben” **egyéb járművek közlekedése tilos!** Tehát az ott lakók és az ott lakókhoz érkezők sem hajthatnak be a zónába!

- a kerékpárosok elkülönített részen közlekedhetnek 20 km/h sebességgel,
 - időszakot jelölő kiegészítő jelzőtábla esetén – az időszakon kívül, engedéllyel – az ott lakók 10 km/h sebességgel behajthatnak.
- Javasoljuk az útszakaszon a „Gyalogos-, kerékpáros övezet” megszüntetését és a „Korlátozott sebességű övezetnek” (ZÓNA 30) megtartását. A kerékpáros forgalom a jelenlegi kerékpárúton haladhat a meglévő jelzőtábla rendszer pontosításával, a gyalogos forgalom a távolabbi járdán, vagy az útfelületen burkolati jellel elválasztva.

5.4. 4. SZÁMÚ TERÜLET

Határoló gyűjtőútjai a Pátyi út - Fő utca, Ország út, valamint az 1. sz. vasútvonal. A területet a Dózsa György út, mint gyűjtőút harántolja, amely az 1. sz. főúttal teremt kapcsolatot. A területnek a jelenlegi vizsgálattal kapcsolatos részeire jellemző a nagy jármű- és gyalogos forgalom az iskola és a vasútállomás miatt. A vizsgált területen a Dózsa György úttól északra eső településrész „Lakó-pihenő övezet” (LPÖ), kivéve a Gyöngyvirág utca.

Hibák, hiányosságok:

- Az Ország út felől ki van helyezve a Meggyfa u. elején a „Korlátozott sebességű övezet kezdete” (ZÓNA 30) (4/1. kép), ezért az Alkotmány utca elején az „Elsőbbségadás kötelező” tábla nem kell.



4/1. kép

- Az Alkotmány utca – Mária Királyné utca kereszteződésében „elsőbbségadás kötelező” jelzőtábla van annak ellenére, hogy a ZÓNA 30-ban csak egyenrangú keresztezések lehetnek (4/2. kép),



4/2. kép

- Az Alkotmány utca – Mária Királyné utca kereszteződésében 7,5 tonnás súlykorlátozás van annak ellenére, hogy a teljes terület „Korlátozott forgalmú övezet” (legnagyobb össztömeg)(4/3. kép)



4/3. kép

- Az Iskola utca – Mária Királyné utca csomópontjában a ZÓNA 30-nak és a 12 t-ás övezetnek ellentmondó jelzések találhatóak (20 km/h, 30 km/h, 3,5 t) (4/4. kép)
- Az Iskola utca – Zsigmond Király utca csomópontjában a ZÓNA 30 övezetnek és a 12 t-ás övezetnek ellentmondó jelzések találhatóak (30 km/h, 7,5 t) (4/5. kép)



4/4. kép



4/5. kép

- Karinthy utca – Iskola-köz kereszteződésében eldöntendő, hogy indokolt-e a 3,5 tonnás össztömeg korlátozás (4/6. kép)



4/6. kép

- A Kossuth Ferenc utcában a vonali szabályozással bevezetett „Lakó-pihenő övezet” (LPÖ) tábla alatt „Mindkét irányból behajtani tilos” „kivéve engedéllyel” és időszakot jelölő kiegészítéssel jelzés található. Ez a két jelzés együtt nem értelmezhető.
- A Híd utca vonali szabályozással „Korlátozott sebességű övezetnek” (ZÓNA 30).
- A Kossuth Lajos utcában a Híd utca vonali Zóna 30 szabályozása miatt „Korlátozott sebességű övezet kezdete” (ZÓNA 30) majd a vége táblák vannak kihelyezve, a Kossuth Lajos utca további szakasza „Lakó-, pihenő övezet”.
- Az iskola környezetében kialakított forgalomszabályozás legnagyobb problémája, hogy a Karinthy Frigyes utca jelentős szakaszán járdát nem építettek ki, ezért a gyalogosok közlekedését az útburkolatra felfestett sárga burkolati jellel szabályozták. A járművek számára **20 km/h-s sebességkorlátozást** vezettek be, azonban az Állomás utca irányából a sebességkorlátozó tábla hiányzik. A Karinthy utca a Kossuth utca felől egy szakaszon **Lakó-pihenő övezetként** van kijelölve.
- A Raktár utcában a „Lakó- pihenő övezet” ellenére 30 km/h-ás sebességkorlátozás jelző tábla van kihelyezve (4/7. kép)



4/7. kép

- A Dózsa György utca szervízútjának Vasútállomás felőli végén „LPÖ kezdete” tábla hiányzik.
- A Felsőpátyi út – Felsőpátyi utca- Dózsa György utca csp-ban a Felső Pátyi utcára kihelyezett „Gyalogos-kerékpáros övezet vége” táblát a Dózsa György utca alsó végére át kell helyezni (4/8. kép)



4/8. kép

- A Dózsa György utca – Pátyi utca kereszteződésében a „Gyalogos-kerékpáros övezet kezdete” tábla felett „Behajtani tilos” jelzőtábla került kihelyezésre (4/9. kép). A két tábla együtt nem értelmezhető, a behajtani tilos jelzőtáblát el kell távolítani, mert:
 - gyalogos- és kerékpáros övezetben **egyéb járművek közlekedése tilos!** Tehát az ott lakók és az ott lakókhoz érkezők sem hajthatnak be a zónába!
 - a kerékpárosok elkülönített részen közlekedhetnek 20 km/h sebességgel,
 - időszakot jelölő kiegészítő jelzőtábla esetén – az időszakon kívül, engedéllyel – az ott lakók 10 km/h sebességgel behajthatnak.
- Ugyanezen okból a „Várakozni tilos” jelzőtábla sem szükséges.



4/9. kép

- Erre az útszakaszra a kihelyezett jelzések szerint a 2047 hrsz-ú telek tulajdonosa nem hajthat be és nem parkolhat az általa kialakított várakozóhelyen.

MEGÁLLAPÍTÁSOK, JAVASLATOK

- A vizsgált terület Ország út és Dózsa György út közötti részén a 30 km/h sebességkorlátozást, a „Korlátozott sebességű övezet” (ZÓNA 30) szabályozást és a „Lakó-pihenő övezetet” rendszer nélkül, vegyesen alkalmazták, ráadásul jelzőtáblás elsőbbség szabályozással. **Javasoljuk egységesen a „Korlátozott sebességű övezet” (ZÓNA 30) bevezetését a vizsgált területen.**
- Javasoljuk továbbá a **Kossuth Lajos utca Híd u. – Kossuth Ferenc u. közötti szakaszát egyirányúsítani a Kossuth Ferenc utca felé.**
- Amennyiben a – tudomásunk szerint engedélyes tervvel rendelkező – járdaszakasz a Karinthy utcában nem épül meg, javasoljuk a gyalogosok közlekedését biztosító sárga burkolatjelek felújítását a Kis köz és a vasútállomás közötti szakaszon.

5.5. 5. SZÁMÚ TERÜLET

Az Ország u., az 1. sz. vasútvonal és a Füzes patak határolják a vizsgált területet. Északi része kiépülőben lévő lakóterület (Szarvasugrás), tudomásunk szerint a lakópark úthálózata még a fejlesztő Társaság kezelésében van.

Déli részének főbb kiszolgáló útjai a Forrás utca és az Iharosi út. A területen a Sportpálya mellett kizárólag lakótelkek vannak.

Hibák, hiányosságok:

- Az Iharosi sportpálya oldalsó parkolója mellett a „Korlátozott sebességű övezet” (ZÓNA 30) kezdete és vége jelzőtáblák nem szükségesek (5/1. kép és 5/2. kép).



5/1. kép



5/2. kép

- A Turista út – Iharos út csomópontjában a „Korlátozott sebességű övezet kezdete és vége” (ZÓNA 30) táblák áthelyezendőek a Turista út felé, illetve „Elsőbbségadás kötelező” jelzőtábla helyezendő ki a Turista út az Iharos út sportpálya felé vezető ágára is. (5/3. kép)



5/3. kép

MEGÁLLAPÍTÁSOK, JAVASLATOK

- A teljes vizsgált terület „Korlátozott sebességű övezetnek” (ZÓNA 30) jelenleg is, mely tudomásunk szerint megfelelően működik.
- Javasoljuk felülvizsgálni – az esetleges burkolat felújítások során vagy azt követően – menetdinamikai küszöbök vagy sebességsökkentő küszöbök elhelyezését.

5.6. 6. SZÁMÚ TERÜLET

A területet határolja a Szabadság u., a Nagy u., a Sós-kúti út és a Füzes patak. A vizsgált területen lévő „Lakó-pihenő övezetek”:

- Rozmaring utca – Levente utca - Zugor utca – Sándor köz,
- az Arany J. utca - Munkás utca.

A 2016-ban készült Forgalmi Rend Felülvizsgálat javaslata alapján a területre javasolt övezetesítés megvalósult az alábbiak szerint:

- A terület „Korlátozott sebességű övezetbe” (ZÓNA 30) bevonásra került. Az övezet határa észak-nyugatról a Szabadság utca, dél-keletről pedig a Patak utca – Határ utca - Kálvin tér. A zónán belül az összes utca elsőbbségét a jobb-kéz szabály határozza meg. A zónán belül a „Lakó-pihenő övezetek” megmaradtak, a zónán belül sebességcsökkentő küszöbököt és menetdinamikai küszöbököt telepítettek.

A Kolozsvári utcai sportpályával kapcsolatos peren kívüli megegyezésben foglaltak alapján a következő forgalomtechnikai beavatkozásokat kellett az Önkormányzatnak elvégeztetni:

- Kolozsvári utca egyirányúsítása a Füzes utca felől a Géza fejedelem utca felé,
- Kolozsvári utcában és a Géza Fejedelem utcában menetdinamikai küszöbök telepítése,
- Kolozsvári utcában forgalomcsillapító „sikán” telepítése,
- Kolozsvári utcában parkolásgátló pollerek telepítése.

Hibák, hiányosságok:

- Az Arany János utca elején a „Lakó-, pihenő övezet eleje” tábla alatt „Várakozni tilos” jelzőtábla nem szükséges, mert a lakó-, pihenő övezetben a várakozás csak kijelölt várakozóhelyen megengedett (6/1. kép)



6/1. kép

- Az Arany J. utca tetején lévő „Lakó-, pihenő övezet kezdete” és „Veszélyes lejtő” táblákat 180 fokban vissza kell fordítani. Az „LPÖ kezdete” tábla áthelyezendő az LPÖ valódi bejáratához.
- A Munkás utca Dobó-köz felőli végén lévő „LPÖ vége” tábla áthelyezendő az övezet valódi kijáratához.
- A Csokonai utca Kálvin tér felőli végén a „Lakó-, pihenő övezet” kezdete és vége, illetve az „Állj! Elsőbbségadás kötelező” táblák kihelyezése szükséges.
- A Kálvin tér Iskolai szervizút bejáratánál kint lévő jelzőtáblák közül több is felesleges tilalmakat jelez. A helyi közlekedési szokások figyelembevételével, a forgalombiztonság megtartása mellett meg kell határozni a szükséges és elégséges táblák körét. (6/2. kép)
- Ugyanitt az „Állj, elsőbbségadás kötelező” jelzőtábla cserélendő, a Nagy utcához közelebb helyezendő! (6/2. kép)



6/2. kép

- A Levente utca., Deák Ferenc utcai bejáratánál a „Lakó-, pihenő övezet kezdete” táblát cserélni kell, a Levente utcába hátrébb kell helyezni, illetve a „Korlátozott sebességű övezet” (ZÓNA 30) vége táblát ki kell helyezni (6/4. kép).



6/4. kép

- A Deák F. utcában a párhuzamos parkolókat jelző tábla cserélendő (6/5. kép)



6/5. kép

- A Levente utcában a menetdinamikai küszöböt jelző táblák elfordultak (6/6. kép).



6/6. kép

- Sándor utcában a 15%-os emelkedő jelző tábla cserélendő (6/7. kép)



6/7. kép

- A Géza Fejedelelem utcában a menetdinamikai küszöb alatt 30 km/h-ás sebességkorlátozásra figyelmeztető tábla nem szükséges (ZÓNA 30) (6/8. kép)



6/8. kép

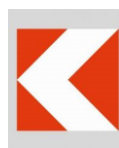
- A Barackvirág utca végén a bal ív előtt a „Veszélyes útkanyarulat balra”, az ívbe pedig 2 db „Négyzet alakú iránytábla balra” jelzőtábla helyezendő ki (6/9. kép).



6/9. kép



1. ábra



2. ábra

- A Patak utca - Kolozsvári u. felől számított - második zsákutcája elején található jelzőtábla mérete és kihelyezése „nem szabványos” (6/10. kép)



6/10. kép

- A Patak utca - Kolozsvári u. felől számított - harmadik zsákutcája elején található jelzőtábla helyreállítandó. (6/11. kép)



6/11. kép

- A Patak utcában a Kolozsvári utca felé kihelyezett jelzőtáblák nem szükségesek (6/12. kép)



6/12. kép

- A Géza Fejedelem utcában a Kolozsvári utcai VIABUSZ megállóban található 30 km/h jelzőtábla nem szükséges (6/13. kép)



6/12. kép

- A Géza Fejedelem utcában a párhuzamos parkolók előtti „Várakozóhely” tábla alatti kiegészítő tábla nem megfelelő (6/13. kép)



6/13. kép

- A Géza Fejedelem utcában az Árpád utcát követően a 30 km/h jelzőtábla nem szükséges (6/14. kép)



6/14. kép

- A Kolozsvári utca – Füzes utca csp-ban a Kolozsvári utca felől a 30 km/h-ás korlátozás a ZÓNA 30-ban nem szükséges.



6/15. kép

- A Kolozsvári utca egyirányúsított szakaszára (6/15. kép és 6/16. kép) a kerékpáros forgalom a 20/1984 (XII. 21.) KM rendelet szerint szemből is behajthat és - kerékpársáv kijelölése nélkül - a menetirány szerinti bal oldalon közlekedhet az alábbi feltételek teljesülése esetén:
 - az út nincs főútvonalnak kijelölve - **TELJESÜL,**
 - az úton nincsenek felfestéssel forgalmi sávok kijelölve és az út nem alkalmas párhuzamos közlekedésre - **TELJESÜL,**
 - az út bármely pontján az egymással szemben haladó járművek vezetői legalább 70 méterről (30 km/h megengedett sebesség esetében legalább 50 méterről) folyamatosan jól láthatják egymást - **TELJESÜL,**
 - az úton legalább 4,00 m (30 km/h megengedett sebesség esetében 3,75 m) járható szélesség áll rendelkezésre, vagy az úton a mértékadó óraforgalom (MOF) a 200 jármű/óra értéket nem haladja meg, és vannak kitérés lehetőségek - **TELJESÜL**
- Mivel minden feltétel teljesül, így a kerékpáros forgalom szemből beengedhető, ehhez a Kolozsvári utca felől az **„Egyirányú forgalmú út” jelzőtábla alatt kiegészítő táblát (KRESZ 105/a.)** kell elhelyezni, a másik irányból a **„Behajtani tilos” jelzőtábla alatt kiegészítő táblát (KRESZ 59/a. ábra)** kell elhelyezni.



3. ábra

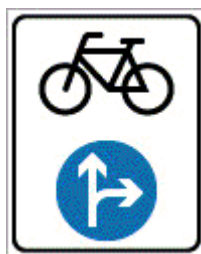


4. ábra



6/16. kép

- Az ilyen utat keresztező utakon az útkereszteződésekben (tehát a Kolozsvári és a Patak utcákban található) „Kötelező haladási irány” jelzőtábla alatt a kivételezett jármű(vek) jelzési képét minden esetben el kell helyezni (KRESZ 18/d. ábra) Természetesen a Géza fejedelem utca felől egyenes-balra nyíllal.



5. ábra

- A Géza Fejedelem – Rozmaring u. csp-ban a „Korlátozott sebességű övezet” (ZÓNA 30) kezdete és vége táblák hiányoznak (6/17. kép és 6/18. kép)



6/17. kép



6/18. kép

- A Rozmaring utca – Deák Ferenc utca kereszteződésében a Deák Ferenc utca felől a „Korlátozott sebességű övezet” (ZÓNA 30) kezdete tábla elfordult, helyreállítandó (6/19. kép)



6/19. kép

MEGÁLLAPÍTÁSOK, JAVASLATOK

- A Csokonai utca –Varga rektor utca – Dobó-közt **javasoljuk bevonni a meglévő Lakó-pihenő övezetbe („LPÖ”),**
- A Rozmaring utcát javasoljuk bevonni a **„Korlátozott sebességű övezetbe” (ZÓNA 30), a „Lakó-, pihenő övezetet megszüntetni.**

5.7. Az övezetesítések általános feltételei

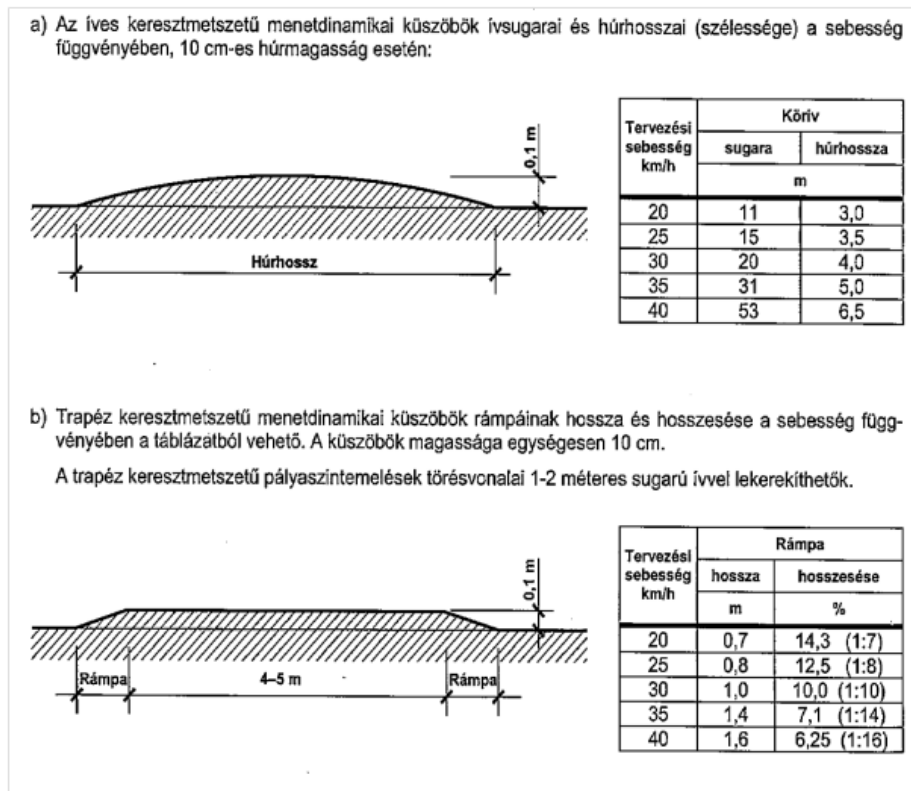
- Az 5. fejezetben javasolt egységes övezeti forgalomszabályozásra való áttérést **részletes forgalomtechnikai terv alapján kell végrehajtani,** különös tekintettel arra, hogy a jelenleg táblával szabályozott útkeresztezések egyenrangúvá válnak.
- A balesetveszélyes helyzetek megelőzése érdekében **a forgalmi rend változására (3 hónapig) figyelmeztető, veszélyt jelző táblák kihelyezése mellett, kommunikációs eszközökkel kell a lakosságot tájékoztatni.**

6. KIEMELT KÉRDÉSEK, LAKOSSÁGI PROBLÉMÁK

6.1. Menetdinamikai küszöbök, sebességcsökkentő küszöbök

6.1.1. Menetdinamikai küszöbök

- szabályozza: az e-ÚT 03.02.12. számú Közúti forgalom csillapítása című útügyi műszaki előírás,
- kialakítása a 6. ábra szerint



6. ábra

- Felül kell vizsgálni a meglévő menetdinamikai küszöböket olyan tekintetben, hogy azok alkalmasak-e a megengedett legnagyobb sebességgel történő (30 km/h, 20 km/h) biztonságos áthaladásra. (6. ábra)
- Felül kell vizsgálni az épített menetdinamikai küszöbök előjelzésének megfelelőségét az alábbiak szerint:
 - menetdinamikai küszöb előjelzése (lakott területen 50-100 méterre a veszély előtt): egyéb veszélyt jelző táblával (KRESZ 94.), valamint kiegészítő táblával (H-104)



7. ábra



H-104
Sebességcsökkentő
borda

8. ábra

6.1.2. Sebességcsökkentő küszöbök

- szabályozza: az e-ÚT 03.02.12. számú Közúti forgalom csillapítása című utügyi műszaki előírás,
- sebességcsökkentő küszöb: az úttestbe épített, vagy az út burkolatára rögzített, a haladási irányra merőleges rövidebb pályaszint-emelés.

Biatorbágyon már telepített sebességcsökkentő küszöbök jellemzői:

Geometriai kialakítás:	1800x2000x65
Anyag:	Vulkanizált gumi + reflektív fólia /48 SRT Érdesített felülete biztosítja a csúszásgátlást/
Súly:	Sebességcsillapító párna 2m – 198kg
Szín:	Piros + Fehér 3M fólia vagy Fekete + Fehér 3M fólia



9. ábra

- Felül kell vizsgálni a sebességcsökkentő küszöbök előjelzésének megfelelőségét az alábbiak szerint:
 - sebességcsökkentő küszöb előjelzése (lakott területen 50-100 méterre a veszély előtt): „Egyenetlen úttest” veszélyt jelző táblával (KRESZ 76.)



10. ábra

6.1.3. Küszöbök elhelyezése, kialakítása

- Küszöbök kialakítására három – elsősorban a források adta lehetőségek alapján választható – lehetőség létezik:
 - Valamennyi, az övezetek kezdeténél található csomópontban,
 - valamennyi, az övezetek kezdeténél található csomópontban és az övezeten belüli csomópontokban,
 - valamennyi, az övezetek kezdeténél található csomópontban, az övezeten belüli csomópontokban és a hosszabb útszakaszoknál.

Minden esetben különös figyelmet kell fordítani arra, hogy a küszöb **kapubejáróba ne kerüljön, megvilágítottága biztosított legyen.** Arra is figyelni kell, hogy a megépült küszöb ne gyakoroljon negatív hatást az utca vízelvezetésére, víztelenítésére.

6.1.4. Lakossági igények küszöbök elhelyezésére vonatkozóan

A lakosság felől számos igény jelentkezett a település utcáiban további helyszínekre – elsősorban – sebességcsökkentő küszöbök telepítésére. Erre vonatkozóan az általános álláspont, hogy a küszöböket a 6.1.3 pontban szereplő helyszínekre javasolt telepíteni.

- Ismert igények:
 - Viola utca,
 - Barackvirág utca,
 - Határ utca,
 - Gábor Áron utca,
 - Május 1. utca

Természetesen a 6.1.3. pontban leírtakhoz képest eltérő eseteket egyedileg vizsgálhat az Önkormányzat, de figyelembe kell venni, hogy az Önkormányzat kezelésében lévő úthálózatban az igényekben felmerült utcákhoz **hasonló utcák aránya kiemelkedően magas!**

Az országos közutak, valamint a helyi gyűjtő utak kivételével gyakorlatilag csak ilyen utcák találhatóak a település lakóövezeteiben. Ezeknek nagy részén jelenleg is 20 km/h, vagy 30 km/h a legnagyobb megengedett sebesség.

A kialakított szabályok betartatása azonban minden esetben nem lehetséges újabb és újabb forgalomtechnikai jelzésekkel és intézkedésekkel. A meglévő forgalmi rend betartatása a Rendőrség feladata rendszeres ellenőrzéssel, sebességméréssel.

Az elmúlt években a jelentősebb zónák határait és az Önkormányzat által javasolt „kényesebb” helyszínekre (óvodák, iskolák) telepítésre került sebességcsökkentő küszöböket, melyekkel a célként kitűzött forgalomcsillapítást elértük.

Amennyiben mégis felmerülnének egyedi igények, javasoljuk az Önkormányzatnak, hogy a közintézmények (iskolák, óvodák, bölcsőde) környezetének megközelítéséhez szükséges és az azt követő munkába járó forgalom által használt „szökő utakat” vegyék prioritás alá.

- Ilyenek lehetnek:
 - Petőfi S. – József A. – Hunyadi u. – Bajcsy-Zsilinszky u.,
 - Határ utca – Álmos Vezér u. – Gábor Áron u., (esetleg Május 1. utca),
 - Rákóczi utca (amennyiben ZÓNA 30- ba bevonásra kerül,

6.2. Közintézmények körüli forgalmi rend

Az Önkormányzat kéréseként felmerült, hogy a jelentősebb közintézmények körüli forgalmi rendet is megvizsgáljuk. A részletes felülvizsgálat területenkénti ismertetésében ezen intézmények környezetében talált hibák, hiányosságok – amennyiben voltak – feltárássra kerültek. Az intézmények körüli forgalmi renddel kapcsolatosan folyamatos egyeztetések vannak.

6.2.1. Kálvin-tér környezete

A Kálvin-tér környezetében több jelentős reggeli és délutáni forgalmat vonzó létesítmény van, illetve újak is épülnek:

- meglévő általános iskola (Szily-kastély),
- épülő 16 tantermes általános iskola,
- épülő önkormányzati óvoda,
- tervezett református óvoda.

A meglévő és a fejlesztések befejezését követően várható forgalmi igények megfelelő lebonyolításának céljából jelenleg folyik az engedélyes terv készítése a Kálvin-tér komplex fejlesztésének. Az SKS TERV Kft. által tervezett létesítmény főbb elemei: a Kálvin-téren belül kis körforgalom, Nagy utca – Kálvin-tér csomópontjának korszerűsítése, balra kanyarodó sáv a Nagy utca felől, gyalogos átkelőhelyek és VIABUSZ megálló létesítése, VOLÁN buszmegálló áthelyezése.

Az épülő iskola és óvoda megfelelő számú parkolóhellyel lett tervezve.

Megközelítésük gyalogosan és kerékpárral a Levente utca felől is lehetséges. Mivel a Zugor utca és a Levente utca „Lakó-, pihenő övezetben” található, oda gépjárművel a gyermeküket óvodába vagy iskolába szállító szülők nem hajthatnak be. A Levente utcából a gyalogos köz felé eső térkővel burkolt útszakaszon található parkolókat csak az óvoda dolgozói fogják használni, ezért azt jelzőtáblával jelezni kell.

Amennyiben az óvoda átadása után a gyermeket szállító szülők mégis behajtanának a „Lakó-, pihenő övezetbe” rendőri és közterület felügyeleti ellenőrzés szükséges. Ha ez nem vezet eredményre, javasoljuk a Levente utca kétoldali padkáján parkolásgátló „pollerek” elhelyezését.

6.2.2. Szentháromság-tér, Petőfi-köz környezet

A Szentháromság-tér, Petőfi-köz környezetében több jelentős reggeli és délutáni forgalmat vonzó létesítmény van.

- meglévő általános iskola (Sándor-Metternich kastély),
- Biai Református Általános Iskola,
- Czuczor Gergely Katolikus Általános Iskola,
- Gólyafészek Bölcsőde,
- Benedek Elek Legóvár tagóvoda.

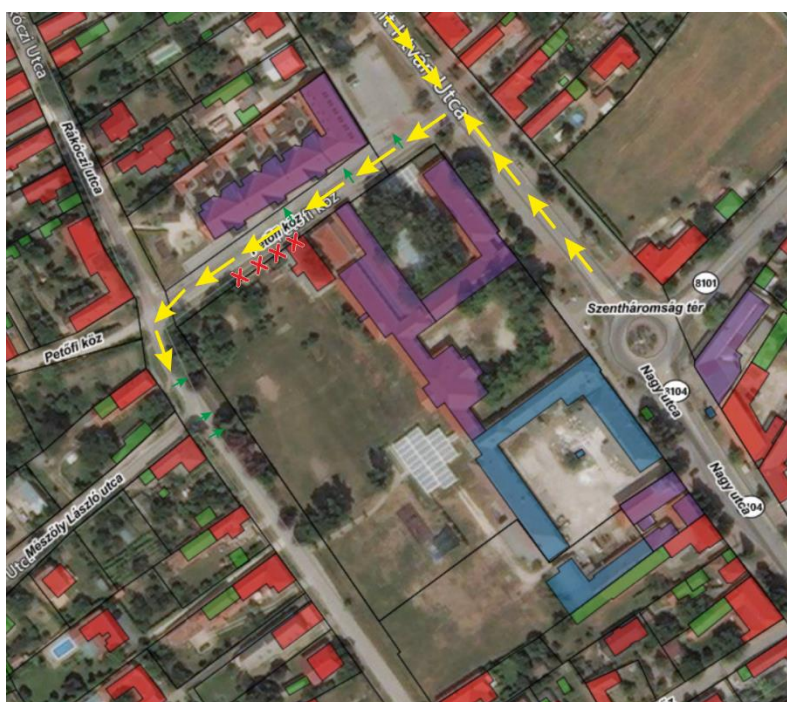
Az idei évben jelentős parkolófejlesztések zajlottak a területen, melyhez igazodva kialakítottuk az egyes intézményekhez javasolt megközelítési útvonalakat az alábbiak szerint:

- Gólyafészek bölcsőde megközelítésére

érkezés: a Szent István út felől

parkolás:

- elsősorban a Bölcsőde melletti „nagyparkoló” merőleges parkolóhelyeit (17 db férőhely) használva,
- másodsorban pedig az épület melletti régi párhuzamos (8 db férőhely) parkolókat használva,
- amennyiben a fentiekben nincs szabad hely, használják a Rákóczi utcában újonnan épült merőleges parkolóhelyeket (46 db férőhely).



11. ábra

- A Biai Református Általános Iskola és a Cuczor Gergely Katolikus Általános Iskola megközelítésére

érkezés: a Rákóczi utca felől,

parkolás:

- elsősorban a Rákóczi utcában újonnan létesült (46 db férőhely) merőleges parkolóban,
- másodsorban a Petőfi-közben újonnan létesült (9 db férőhely) párhuzamos parkolóban (ezeket szabályosan csak a Rákóczi utca felől lehet használni!)



12. ábra

- Benedek Elek Óvoda, Legóvár Tagóvoda megközelítésére

érkezés: a Rákóczi utca felől,

parkolás:

- a Rákóczi utcában újonnan létesült (46 db férőhely) merőleges parkolóhelyeken.



13. ábra

6.2.3. Karinthy utca környezet

A Karinthy utcai iskola esetében a jelenlegi forgalmi rend az érintett fejezetben tárgyalva lett. Két módosítás várható a jövőben.

- Mária Királyné utca bekötése a Szarvasugrás körforgalomba,
- a Német Nemzetiségi Önkormányzat által tervezett iskola bővítés/fejlesztés során a megbízott tervező megtervezi a fejlesztéssel járó megnövekvő igényeket kielégítő forgalomtechnikát.

7. GYALOGOS ÁTKELŐHELYEK FELÜLVIZSGÁLATA

A településen található gyalogos átkelőhelyek felmérését elvégeztük és az alábbi szempontok szerinti nyilvántartásukat elkészítettük:

- kezelő,
- elhelyezkedés,
- láthatóság,
- jelzőtábla mérete, fólia típus, állapot,
- burkolati jel típus, állapot.

A település területén 43 db gyalogos átkelőhely található, melyből 20 db országos közúton van és a Magyar Közút Nonprofit Zrt. kezeli, 23 db pedig az Önkormányzat kezelésében van.

A felmérés során a jelzőtáblák tekintetében **az 500x500 mm méretű és/vagy EG fóliával ellátott, illetve törött/sérült táblákat** soroltuk a cserélendő kategóriába. Javasoljuk, hogy **az új táblák 750x750 mm méretben készüljenek és minimum HIP vagy HI fóliával** (ahol SV Sárga villogó berendezés vagy jelzőlámpás forgalomirányító berendezés üzemel, a DG fólia típus alkalmazása szükséges!)

A Magyar Közút Nzrt. által kezelt **20 db** gyalogátkelőhely közül **15 helyszínen** a jelzőtábla tekintetében **nem szükséges beavatkozni**, **4 helyen cserélni** kell a táblákat, **1 helyen pedig helyreállítás** szükséges.

Az Önkormányzat kezelésébe tartozó **23 db** gyalogos átkelőhely közül **8 helyszínen** a jelzőtábla tekintetében **nem szükséges beavatkozni**, **11 helyen cserélni és cserélni/pótolni** kell a táblákat, **2 helyen pedig pótlás**, **2 helyen pedig helyreállítás** szükséges.

A kijelölt gyalogos átkelőhelyek tekintetében a legfontosabb elvégzendő feladat a kiemelt közvilágítás kiépítése a hatályos rendeleteknek megfelelően (pld. 20/1984 (XII.21.) KM rendelet 23.16.)

„23.16. A kijelölt gyalogos-átkelőhely térségében az út közvilágítása feleljen meg a vonatkozó szabvány szerinti megvilágítási előírásoknak. A gyalogos-átkelőhely térségét célszerű az út közvilágításától eltérő színű fényvel megvilágítani..”

A burkolati jeleket – állapotuk szerint - 3 kategóriába soroltuk:

1. típus

- jó állapotú, általában új festés, megfelelő fényvisszavető képesség,
- jó láthatóság, **beavatkozás nem szükséges.**



7/1. kép

2. típus

- átlagos állapotú, fényvisszavető képesség csökkent,
- nappali viszonyok között látható, éjszaka, vagy esős időben nem jól látható,
- **beavatkozás egyedi (Kezelői) döntést igényel.**



7/2. kép

3. típus

- rossz állapotú, nincs fényvisszavető képesség,
- nappali viszonyok között sem látható, **felújítása szükséges.**



7/3. kép



Kijelölt gyalogos átkelőhelyek

Sorszám	Magyar Közút Nzrt. kezelésében lévő gyalogos átkelőhelyek	
	Csomópont	Hely
1.	Ország út- Meggyfa utca csomópont	Ország út
2.	Viadukt körforgalom	Ország út
3.	Viadukt körforgalom	Fő u.
4.	Viadukt körforgalom	Szabadság út
5.	Szabadság út- Vasút utca csomópont	Szabadság út
6.	Szabadság út- Kolozsvári utca csomópont	Szabadság út
7.	Szabadság út - József Attila utca csomópont	Szabadság út
8.	Szabadság út - Május 1. utca csomópont	Szabadság út
9.	Szabadság út 8. előtt	Szabadság út
10.	Szabadság út-Bajcsy Zsilinszky utca csomópont	Szabadság út
11.	Szentháromság tér körforgalom	Szabadság út
12.	Szentháromság tér körforgalom	Nagy u.
13.	Szentháromság tér körforgalom	Szent István út
14.	Nagy utca	Református templom előtt
15.	Nagy utca - Rákóczi út csomópont	Nagy u.
16.	Szent István út- Petőfi köz csomópont	Szent István út
17.	Fő út - Híd utca	Fő út
18.	Pátyi út - Kishíd	Pátyi út
19.	Dózsa György út- 1 sz. főút csomópont	1.sz főút
20.	Dózsa György út - Pátyi út csomópont	Pátyi út



Kijelölt gyalogos átkelőhelyek

Sorszám	Magyar Közút Nzrt. kezelésében lévő gyalogos átkelőhelyek		KRESZ tábla			
	Csomópont	Hely	Méret	Fólia	Elhelyezés	Beavatkozás
1.	Ország út- Meggyfa utca csomópont	Ország út	√	√	x	Helyreállítás
2.	Viadukt körforgalom	Ország út	√	√	√	Nem szükséges
3.	Viadukt körforgalom	Fő u.	√	√	√	Nem szükséges
4.	Viadukt körforgalom	Szabadság út	√	√	√	Nem szükséges
5.	Szabadság út- Vasút utca csomópont	Szabadság út	√	√	√	Nem szükséges
6.	Szabadság út- Kolozsvári utca csomópont	Szabadság út	√	√	√	Nem szükséges
7.	Szabadság út - József Attila utca csomópont	Szabadság út	√	√	√	Nem szükséges
8.	Szabadság út - Május 1. utca	Szabadság út	√	x	√	Csere
9.	Szabadság út 8. előtt	Szabadság út	√	√	√	Nem szükséges
10.	Szabadság út-Bajcsy Zsilinszky utca csomópont	Szabadság út	√	√	√	Nem szükséges
11.	Szenháromság tér körforgalom	Szabadság út	√	√	√	Nem szükséges
12.	Szenháromság tér körforgalom	Nagy u.	√	√	√	Nem szükséges
13.	Szenháromság tér körforgalom	Szent István út	√	√	√	Nem szükséges
14.	Nagy utca	Református templom előtt	x	x	x	Csere
15.	Nagy utca - Rákóczi út csomópont	Nagy u.	√	√	√	Nem szükséges
16.	Szent István út- Petőfi köz csomópont	Szent István út	√	x	√	Csere
17.	Fő út - Híd utca	Fő út	√	√	√	Nem szükséges
18.	Pátyi út - Kishíd	Pátyi út	x	√	√	Csere
19.	Dózsa György út- 1.sz. főút csomópont	1.sz főút	√	√	√	Nem szükséges
20.	Dózsa György út - Pátyi út csomópont	Pátyi út	√	√	√	Nem szükséges



Kijelölt gyalogos átkelőhelyek

Sorszám	Magyar Közút Nzrt. kezelésében lévő gyalogos átkelőhelyek		Burkolati jel			
	Csomópont	Hely	Állapot	Láthatóság		Beavatkozás
				Nappal	Éjszaka/Szürkület	
1.	Ország út- Meggyfa utca csomópont	Ország út	átlagos	✓	✓	2. típus
2.	Viadukt körforgalom	Ország út	✓	✓	✓	Nem szükséges
3.	Viadukt körforgalom	Fő u.	✓	✓	✓	Nem szükséges
4.	Viadukt körforgalom	Szabadság út	✓	✓	✓	Nem szükséges
5.	Szabadság út- Vasút utca csomópont	Szabadság út	átlagos	korlátozott	korlátozott	2. típus
6.	Szabadság út- Kolozsvári utca csomópont	Szabadság út	✓	✓	✓	Nem szükséges
7.	Szabadság út - József Attila utca csomópont	Szabadság út	✓	✓	korlátozott	2. típus
8.	Szabadság út - Május 1. utca	Szabadság út	átlagos	✓	korlátozott	2. típus
9.	Szabadság út 8. előtt	Szabadság út	átlagos	korlátozott	korlátozott	2. típus
10.	Szabadság út-Bajcsy Zsilinszky utca csomópont	Szabadság út	átlagos	✓	korlátozott	2. típus
11.	Szentháromság tér körforgalom	Szabadság út	átlagos	✓	korlátozott	2. típus
12.	Szentháromság tér körforgalom	Nagy u.	átlagos	✓	korlátozott	2. típus
13.	Szentháromság tér körforgalom	Szent István út	átlagos	✓	korlátozott	2. típus
14.	Nagy utca	Református templom előtt	X	korlátozott	korlátozott	3. típus
15.	Nagy utca - Rákóczi út csomópont	Nagy u.	átlagos	✓	✓	Nem szükséges
16.	Szent István út- Petőfi köz csomópont	Szent István út	átlagos	✓	korlátozott	2. típus
17.	Fő út - Híd utca	Fő út	✓	✓	✓	Nem szükséges
18.	Pátyi út - Kishíd	Pátyi út	✓	✓	✓	Nem szükséges
19.	Dózsa György út- 1 sz. főút csomópont	1. sz. főút	✓	✓	✓	Nem szükséges
20.	Dózsa György út - Pátyi út csomópont	Pátyi út	átlagos	✓	✓	2. típus



Kijelölt gyalogos átkelőhelyek

KEZELŐ:

Magyar Közút Nzrt.

SORSZÁM:

1.

Helyszín:

Ország út - Meggyfa u. csp. (Ország úton)

Fényképek:



KRESZ tábla:

Méret

Fólia típus

Elhelyezés

Megjegyzés

Javasolt beavatkozás

750x750

HI

Ferde

-

HELYREÁLLÍTÁS

Burkolati jelek:

Típus

Állapot

Nappali
láthatóság

Éjszakai
láthatóság

Javasolt beavatkozás

Tartós jel

Átlagos

Megfelelő

Megfelelő

2. típus

Készítette:

Vígh Csaba Attila

Dátum:

2020.11.25



Kijelölt gyalogos átkelőhelyek

KEZELŐ:

Magyar Közút Nzrt.

SORSZÁM:

2.

Helyszín:

Viadukt körforgalom (Ország úti ág)

Fényképek:



KRESZ tábla:

Méret

Fólia típus

Elhelyezés

Megjegyzés

Javasolt beavatkozás

750x750

HIP

Rendben

-

NEM SZÜKSÉGES

Burkolati jelek:

Típus

Állapot

Nappali
láthatóság

Éjszakai
láthatóság

Javasolt beavatkozás

Tartós jel

Jó

Megfelelő

Megfelelő

1. típus

Készítette:

Vígh Csaba Attila

Dátum:

2020.11.25



Kijelölt gyalogos átkelőhelyek

KEZELŐ:

Magyar Közút Nzrt.

SORSZÁM:

3.

Helyszín:

Viadukt körforgalom (Fő úti ág)

Fényképek:



KRESZ tábla:

Méret

Fólia típus

Elhelyezés

Megjegyzés

Javasolt beavatkozás

750x750

HIP

Rendben

-

NEM SZÜKSÉGES

Burkolati jelek:

Típus

Állapot

Nappali
láthatóság

Éjszakai
láthatóság

Javasolt beavatkozás

Tartós jel

Jó

Megfelelő

Megfelelő

1. típus

Készítette:

Vígh Csaba Attila

Dátum:

2020.11.25



Kijelölt gyalogos átkelőhelyek

KEZELŐ:

Magyar Közút Nzrt.

SORSZÁM:

4.

Helyszín:

Viadukt körforgalom (Szabadság úti ág)

Fényképek:



KRESZ tábla:

Méret

Fólia típus

Elhelyezés

Megjegyzés

Javasolt beavatkozás

750x750

HIP

Rendben

-

NEM SZÜKSÉGES

Burkolati jelek:

Típus

Állapot

Nappali
láthatóság

Éjszakai
láthatóság

Javasolt beavatkozás

Tartós jel

Jó

Megfelelő

Megfelelő

1. típus

Készítette:

Vígh Csaba Attila

Dátum:

2020.11.25



Kijelölt gyalogos átkelőhelyek

KEZELŐ:

Magyar Közút Nzrt.

SORSZÁM:

5.

Helyszín:

Szabadság út - Vasút u. csp. (Szabadság úton)

Fényképek:



KRESZ tábla:

Méret	Fólia típus	Elhelyezés	Megjegyzés	Javasolt beavatkozás
750x750	HIP	Rendben	-	NEM SZÜKSÉGES

Burkolati jelek:

Típus	Állapot	Nappali láthatóság	Éjszakai láthatóság	Javasolt beavatkozás
Tartós jel	Átlagos	Korlátozott	Korlátozott	2. típus

Készítette: Vigh Csaba Attila

Dátum:

2020.11.25



Kijelölt gyalogos átkelőhelyek

KEZELŐ:

Magyar Közút Nzrt.

SORSZÁM:

6.

Helyszín:

Szabadság út - Kolozsvári u. csp. (Szabadság úton)

Fényképek:



KRESZ tábla:

Méret	Fólia típus	Elhelyezés	Megjegyzés	Javasolt beavatkozás
750X750	HIP	Rendben	-	NEM SZÜKSÉGES

Burkolati jelek:

Típus	Állapot	Nappali láthatóság	Éjszakai láthatóság	Javasolt beavatkozás
Tartós jel	Jó	Megfelelő	Megfelelő	1. típus

Készítette: Vigh Csaba Attila

Dátum:

2020.11.25



Kijelölt gyalogos átkelőhelyek

KEZELŐ:

Magyar Közút Nzrt.

SORSZÁM:

7.

Helyszín:

Szabadság út - József A. u. csp. (Szabadság úton)

Fényképek:



KRESZ tábla:

Méret

Fólia típus

Elhelyezés

Megjegyzés

Javasolt beavatkozás

750X750

HIP

Rendben

-

NEM SZÜKSÉGES

Burkolati jelek:

Típus

Állapot

Nappali
láthatóság

Éjszakai
láthatóság

Javasolt beavatkozás

Tartós jel

Jó

Megfelelő

Korlátozott

2. típus

Készítette:

Vígh Csaba Attila

Dátum:

2020.11.25



Kijelölt gyalogos átkelőhelyek

KEZELŐ:

Magyar Közút Nzrt.

SORSZÁM:

8.

Helyszín:

Szabadság út - Május 1. u. csp. (Szabadság úton)

Fényképek:



KRESZ tábla:

Méret

750X750

Fólia típus

HI

Elhelyezés

Rendben

Megjegyzés

A sárga villogó miatt DG fólia szükséges!

Javasolt beavatkozás

TÁBLA CSERE

Burkolati jelek:

Típus

Tartós jel

Állapot

Átlagos

Nappali láthatóság

Megfelelő

Éjszakai láthatóság

Korlátozott

Javasolt beavatkozás

2. típus

Készítette: Víg Csaba Attila

Dátum:

2020.11.25



Kijelölt gyalogos átkelőhelyek

KEZELŐ:

Magyar Közút Nzrt.

SORSZÁM:

9.

Helyszín:

Szabadság út 8.

Fényképek:



KRESZ tábla:

Méret

Fólia típus

Elhelyezés

Megjegyzés

Javasolt beavatkozás

750X750

HI

Rendben

-

NEM SZÜKSÉGES

Burkolati jelek:

Típus

Állapot

Nappali
láthatóság

Éjszakai
láthatóság

Javasolt beavatkozás

Tartós jel

Átlagos

Korlátozott

Korlátozott

2. típus

Készítette:

Vígh Csaba Attila

Dátum:

2020.11.25



Kijelölt gyalogos átkelőhelyek

KEZELŐ:

Magyar Közút Nzrt.

SORSZÁM:

10.

Helyszín:

Szabadság út - Bajcsy-Zsilinszky u. csp. (Szabadság úton)

Fényképek:



KRESZ tábla:

Méret

Fólia típus

Elhelyezés

Megjegyzés

Javasolt beavatkozás

750x750

HIP

Rendben

-

NEM SZÜKSÉGES

Burkolati jelek:

Típus

Állapot

Nappali
láthatóság

Éjszakai
láthatóság

Javasolt beavatkozás

Tartós jel

Átlagos

Megfelelő

Korlátozott

2. típus

Készítette:

Vígh Csaba Attila

Dátum:

2020.11.25



Kijelölt gyalogos átkelőhelyek

KEZELŐ:

Magyar Közút Nzrt.

SORSZÁM:

11.

Helyszín:

Szentháromság tér (Szabadság úti ág)

Fényképek:



KRESZ tábla:

Méret	Fólia típus	Elhelyezés	Megjegyzés	Javasolt beavatkozás
750X750	HI	Rendben	-	NEM SZÜKSÉGES

Burkolati jelek:

Típus	Állapot	Nappali láthatóság	Éjszakai láthatóság	Javasolt beavatkozás
Tartós jel	Átlagos	Megfelelő	Korlátozott	2. típus

Készítette: Vigh Csaba Attila

Dátum:

2020.11.25



Kijelölt gyalogos átkelőhelyek

KEZELŐ:

Magyar Közút Nzrt.

SORSZÁM:

12.

Helyszín:

Szentháromság tér (Nagy utcai ág)

Fényképek:



KRESZ tábla:

Méret

Fólia típus

Elhelyezés

Megjegyzés

Javasolt beavatkozás

750X750

HIP

Rendben

-

NEM SZÜKSÉGES

Burkolati jelek:

Típus

Állapot

Nappali
láthatóság

Éjszakai
láthatóság

Javasolt beavatkozás

Tartós jel

Átlagos

Megfelelő

Korlátozott

2. típus

Készítette:

Vígh Csaba Attila

Dátum:

2020.11.25



Kijelölt gyalogos átkelőhelyek

KEZELŐ:

Magyar Közút Nzrt.

SORSZÁM:

13.

Helyszín:

Szentháromság tér (Szent István úti ág)

Fényképek:



KRESZ tábla:

Méret	Fólia típus	Elhelyezés	Megjegyzés	Javasolt beavatkozás
750X750	HI, DG	Rendben	-	NEM SZÜKSÉGES

Burkolati jelek:

Típus	Állapot	Nappali láthatóság	Éjszakai láthatóság	Javasolt beavatkozás
Tartós jel	Átlagos	Megfelelő	Korlátozott	2. típus

Készítette: Vigh Csaba Attila

Dátum:

2020.11.25



Kijelölt gyalogos átkelőhelyek

KEZELŐ:

Magyar Közút Nzrt.

SORSZÁM:

14.

Helyszín:

Nagy utca (Református templom előtt)

Fényképek:



KRESZ tábla:	Méret	Fólia típus	Elhelyezés	Megjegyzés	Javasolt beavatkozás
	750x750, 600x600	EG	Rendben	A párhuzamos parkoló utolsó állásában a gpmű takarja a KRESZ táblát	TÁBLA CSERE
Burkolati jelek:	Típus	Állapot	Nappali láthatóság	Éjszakai láthatóság	Javasolt beavatkozás
	Tartós jel	Rossz	Korlátozott	Korlátozott	3. típus
Készítette:	Vígh Csaba Attila	Dátum:	2020.11.25		



Kijelölt gyalogos átkelőhelyek

KEZELŐ:

Magyar Közút Nzrt.

SORSZÁM:

15.

Helyszín:

Nagy u. - Rákóczi út csp. (Nagy úton)

Fényképek:



KRESZ tábla:

Méret	Fólia típus	Elhelyezés	Megjegyzés	Javasolt beavatkozás
750x750	HIP	Rendben	-	NEM SZÜKSÉGES

Burkolati jelek:

Típus	Állapot	Nappali láthatóság	Éjszakai láthatóság	Javasolt beavatkozás
Tartós jel	Átlagos	Megfelelő	Megfelelő	1. típus

Készítette: Vigh Csaba Attila

Dátum:

2020.11.25



Kijelölt gyalogos átkelőhelyek

KEZELŐ:	Magyar Közút Nzrt.				
SORSZÁM:	16.				
Helyszín:	Szent István út - Petőfi köz csp. (Szent István úton)				
Fényképek:					
KRESZ tábla:	Méret	Fólia típus	Elhelyezés	Megjegyzés	Javasolt beavatkozás
	750x750	EG	Rendben	DG minőség szükséges a jelző miatt	TÁBLA CSERE
Burkolati jelek:	Típus	Állapot	Nappali láthatóság	Éjszakai láthatóság	Javasolt beavatkozás
	Tartós jel	Átlagos	Megfelelő	Korlátozott	2. típus
Készítette:	Vígh Csaba Attila	Dátum:	2020.11.25		



Kijelölt gyalogos átkelőhelyek

KEZELŐ:

Magyar Közút Nzrt.

SORSZÁM:

17.

Helyszín:

Fő út - Híd utca (Fő úton)

Fényképek:



KRESZ tábla:

Méret

Fólia típus

Elhelyezés

Megjegyzés

Javasolt beavatkozás

750x750

HIP

Rendben

-

NEM SZÜKSÉGES

Burkolati jelek:

Típus

Állapot

Nappali
láthatóság

Éjszakai
láthatóság

Javasolt beavatkozás

Tartós jel

Jó

Megfelelő

Megfelelő

1. típus

Készítette:

Vígh Csaba Attila

Dátum:

2020.11.25



Kijelölt gyalogos átkelőhelyek

KEZELŐ:

Magyar Közút Nzrt.

SORSZÁM:

18.

Helyszín:

Pátyi út - Kishíd (Pátyi úton)

Fényképek:



KRESZ tábla:

Méret	Fólia típus	Elhelyezés	Megjegyzés	Javasolt beavatkozás
600x600	HIP	Rendben	-	CSERE

Burkolati jelek:

Típus	Állapot	Nappali láthatóság	Éjszakai láthatóság	Javasolt beavatkozás
Tartós jel	Jó	Megfelelő	Megfelelő	1. típus

Készítette: Vigh Csaba Attila

Dátum:

2020.11.25



Kijelölt gyalogos átkelőhelyek

KEZELŐ:

Magyar Közút Nzrt.

SORSZÁM:

19.

Helyszín:

Dózsa György út - 1.sz. főút (1.sz. főúton)

Fényképek:



KRESZ tábla:

Méret

Fólia típus

Elhelyezés

Megjegyzés

Javasolt beavatkozás

750x750

HIP

Rendben

-

NEM SZÜKSÉGES

Burkolati jelek:

Típus

Állapot

Nappali
láthatóság

Éjszakai
láthatóság

Javasolt beavatkozás

Tartós jel

Jó

Megfelelő

Megfelelő

1. típus

Készítette:

Vígh Csaba Attila

Dátum:

2020.11.25



Kijelölt gyalogos átkelőhelyek

KEZELŐ:

Magyar Közút Nzrt.

SORSZÁM:

20.

Helyszín:

Dózsa György út - Pátyi út csp. (Pátyi úton)

Fényképek:



KRESZ tábla:

Méret	Fólia típus	Elhelyezés	Megjegyzés	Javasolt beavatkozás
600x600	HIP	Rendben	-	NEM SZÜKSÉGES

Burkolati jelek:

Típus	Állapot	Nappali láthatóság	Éjszakai láthatóság	Javasolt beavatkozás
Tartós jel	Átlagos	Megfelelő	Megfelelő	2. típus

Készítette: Vigh Csaba Attila

Dátum:

2020.11.25



Kijelölt gyalogos átkelőhelyek

Sorszám	Önkormányzati kezelésben lévő gyalogos átkelőhelyek	
	Csomópont	Hely
1.	Viadukt utca- Szabadság út csomópont	Viadukt u.
2.	Baross Gábor u.	COOP előtt
3.	Baross Gábor u.	Önkormányzat előtt
4.	Baross Gábor u. - Petőfi utca csomópont	Baross Gábor út
5.	Baross Gábor u. - Petőfi utca csomópont	Petőfi u.
6.	Baross Gábor u. - Ady Endre utca	Ady E. u.
7.	Baross Gábor u. - Ady Endre utca	Baross Gábor út
8.	Ady Endre utca - Tavasz utca csomópont	Ady Endre út
9.	Szabadság út- Kolozsvári utca csomópont	Kolozsvár u.
10.	Szabadság út - József Attila u. csomópont	József Attila u.
11.	Szabadság út-Bajcsy Zsilinszky utca csomópont	Bajcsy Zsilinszky u.
12.	Dózsa György út - Pátyi út csomópont	Dózsa György úton
13.	Öntöde utca - Pátyi út csomópont	Öntödei u.
14.	Dózsa György út- 1 sz. főút csomópont	Dózsa György út
15.	Katalin hegy- 1. számú főút csomópont	Katalin - hegy
16.	CBA körforgalom	Csodaszarvas utca
17.	Országút - Kossuth u. csomópont	Kossuth u.
18.	Viadukt körforgalom	Forrás u.
19.	Fő út - Boldog Gizella utca	Boldog Gizella u.
20.	Dózsa György út - Vasútállomás csp.	Vasútállomás felől
21.	Dózsa György út - Vasútállomás csp.	1.sz. főút felől
22.	Dózsa György út - Vasútállomás csp.	Öntöde u. felől
23.	Szent Istán út - Petőfi köz csp.	Petőfi közben



Kijelölt gyalogos átkelőhelyek

Sorszám	Önkormányzati kezelésben lévő gyalogos átkelőhelyek		KRESZ tábla			
	Csomópont	Hely	Méret	Fólia	Elhelyezés	Beavatkozás
1.	Viadukt utca- Szabadság út csomópont	Viadukt u.	x	x	√	Csere
2.	Baross Gábor u.	COOP előtt	√	x	x	Csere
3.	Baross Gábor u.	Önkormányzat előtt	√	x	x	Csere
4.	Baross Gábor u. - Petőfi utca csomópont	Baross Gábor út	√	x	x	Csere, pótlás
5.	Baross Gábor u. - Petőfi utca csomópont	Petőfi u.	√	x	x	Csere, pótlás
6.	Baross Gábor u. - Ady Endre utca	Ady E. u.	√	x	x	Csere, pótlás
7.	Baross Gábor u. - Ady Endre utca	Baross Gábor út	√	x	x	Csere, pótlás
8.	Ady Endre utca - Tavasz utca csomópont	Ady Endre út	√	x	√	Csere
9.	Szabadság út- Kolozsvári utca csomópont	Kolozsvár u.	√	√	√	Nem szükséges
10.	Szabadság út - József Attila u. csomópont	József Attila u.	√	√	√	Nem szükséges
11.	Szabadság út-Bajcsy Zsilinszky utca csomópont	Bajcsy Zsilinszky u.	√	x	√	Helyreállítás
12.	Dózsa György út - Pátyi út csomópont	Dózsa György úton	√	x	√	Csere
13.	Öntöde utca - Pátyi út csomópont	Öntödei u.	√	x	x	Csere, pótlás
14.	Dózsa György út- 1 sz. főút csomópont	Dózsa György út	x	x	x	Pótlás
15.	Katalin hegy- 1. számú főút csomópont	Katalin - hegy	x	x	x	Pótlás
16.	CBA körforgalom	Csodaszarvas utca	√	x	x	Csere
17.	Országút - Kossuth u. csomópont	Kossuth u.	√	√	x	Javítás
18.	Viadukt körforgalom	Forrás utca	√	√	√	Nem szükséges
19.	Fő út - Boldog Gizella utca	Boldog Gizella u.	√	√	√	Nem szükséges
20.	Dózsa György út - Vasútállomás csp.	Vasútállomás felől	√	√	√	Nem szükséges
21.	Dózsa György út - Vasútállomás csp.	1.sz. főút felől	√	√	√	Nem szükséges
22.	Dózsa György út - Vasútállomás csp.	Öntöde u. felől	√	√	√	Nem szükséges
23.	Szent István út - Petőfi köz csp.	Petőfi közben	√	√	√	Nem szükséges



Kijelölt gyalogos átkelőhelyek

Sorszám	Önkormányzati kezelésben lévő gyalogos átkelőhelyek		Burkolati jel			
			Állapot	Láthatóság		Beavatkozás
	Csomópont	Hely		Nappal	Éjszaka/Szürkület	
1.	Viadukt utca- Szabadság út csomópont	Viadukt u.	átlagos	√	korlátozott	2.típus
2.	Baross Gábor u.	COOP előtt	x	x	x	3.típus
3.	Baross Gábor u.	Önkormányzat előtt	átlagos	√	korlátozott	2.típus
4.	Baross Gábor u. - Petőfi utca csomópont	Baross Gábor út	átlagos	√	korlátozott	2.típus
5.	Baross Gábor u. - Petőfi utca csomópont	Petőfi u.	átlagos	√	√	2.típus
6.	Baross Gábor u. - Ady Endre utca	Ady E. u.	átlagos	√	korlátozott	2.típus
7.	Baross Gábor u. - Ady Endre utca	Baross Gábor út	átlagos	√	korlátozott	2.típus
8.	Ady Endre utca - Tavasz utca csomópont	Ady Endre út	átlagos	√	korlátozott	2.típus
9.	Szabadság út- Kolozsvári utca csomópont	Kolozsvár u.	átlagos	korlátozott	korlátozott	2.típus
10.	Szabadság út - József Attila u. csomópont	József Attila u.	átlagos	√	korlátozott	2.típus
11.	Szabadság út-Bajcsy Zsilinszky utca csomópont	Bajcsy Zsilinszky u.	átlagos	korlátozott	korlátozott	2.típus
12.	Dózsa György út - Pátyi út csomópont	Dózsa György úton	x	korlátozott	x	3.típus
13.	Öntöde utca - Pátyi út csomópont	Öntödei u.	x	korlátozott	korlátozott	3.típus
14.	Dózsa György út- 1 sz. főút csomópont	Dózsa György út	átlagos	√	korlátozott	2.típus
15.	Katalin hegy- 1. számú főút csomópont	Katalin - hegy	átlagos	korlátozott	korlátozott	2.típus
16.	CBA körforgalom	Csodaszarvas utca	x	x	x	3.típus
17.	Országút - Kossuth u. csomópont	Kossuth u.	x	korlátozott	x	3.típus
18.	Viadukt körforgalom	Forrás u.	átlagos	√	√	Nem szükséges
19.	Fő út - Boldog Gizella utca	Boldog Gizella u.	√	√	√	Nem szükséges
20.	Dózsa György út - Vasútállomás csp.	Vasútállomás felől	átlagos	√	korlátozott	2.típus
21.	Dózsa György út - Vasútállomás csp.	1.sz. főút felől	átlagos	√	korlátozott	2.típus
22.	Dózsa György út - Vasútállomás csp.	Öntöde u. felől	átlagos	√	korlátozott	2.típus
23.	Szent István út - Petőfi köz csp.	Petőfi közben	√	√	√	Nem szükséges



Kijelölt gyalogos átkelőhelyek

KEZELŐ:

BIATORBÁGY VÁROS ÖNKORMÁNYZATA

SORSZÁM:

1.

Helyszín:

Viadukt u. - Szabadság út csp. (Viadukt u-ban)

Fényképek:



KRESZ tábla:

Méret

Fólia típus

Elhelyezés

Megjegyzés

Javasolt beavatkozás

500x500

EG

Rendben

-

TÁBLA CSERE

Burkolati jelek:

Típus

Állapot

Nappali
láthatóság

Éjszakai
láthatóság

Javasolt beavatkozás

Tartós jel

Átlagos

Megfelelő

Korlátozott

2. típus

Készítette:

Vígh Csaba Attila

Dátum:

2020.11.25



Kijelölt gyalogos átkelőhelyek

KEZELŐ:

BIATORBÁGY VÁROS ÖNKORMÁNYZATA

SORSZÁM:

2.

Helyszín:

Baross Gábor u. (COOP előtt)

Fényképek:



KRESZ tábla:

Méret
600x600

Fólia típus
EG

Elhelyezés
Elfordult

Megjegyzés
Takarásban van

Javasolt beavatkozás
TÁBLA CSERE

Burkolati jelek:

Típus
Tartós jel

Állapot
Rossz

Nappali
láthatóság
Nem megfelelő

Éjszakai
láthatóság
Nem megfelelő

Javasolt beavatkozás
3. típus

Készítette: Víg Csaba Attila

Dátum:

2020.11.25



Kijelölt gyalogos átkelőhelyek

KEZELŐ:

BIATORBÁGY VÁROS ÖNKORMÁNYZATA

SORSZÁM:

3.

Helyszín:

Baross Gábor u. (Önkormányzat előtt)

Fényképek:



KRESZ tábla:

Méret
600x600

Fólia típus
EG

Elhelyezés
Elfordult

Megjegyzés
Takarásban van

Javasolt beavatkozás
TÁBLA CSERE

Burkolati jelek:

Típus
Tartós jel

Állapot
Átlagos

Nappali
láthatóság
Megfelelő

Éjszakai
láthatóság
Korlátozott

Javasolt beavatkozás
2. típus

Készítette: Vigh Csaba Attila

Dátum:

2020.11.25



Kijelölt gyalogos átkelőhelyek

KEZELŐ:

BIATORBÁGY VÁROS ÖNKORMÁNYZATA

SORSZÁM:

4.

Helyszín:

Baross Gábor u. - Petőfi Sándor u. csp. (Baross Gábor úton)

Fényképek:



KRESZ tábla:

Méret
600x600

Fólia típus
EG

Elhelyezés
Elfordult

Megjegyzés

-

Javasolt beavatkozás

TÁBLA CSERE

Burkolati jelek:

Típus
Tartós jel

Állapot
Átlagos

Nappali
láthatóság
Megfelelő

Éjszakai
láthatóság
Korlátozott

Javasolt beavatkozás

2. típus

Készítette: Víg Csaba Attila

Dátum:

2020.11.25



Kijelölt gyalogos átkelőhelyek

KEZELŐ:

BIATORBÁGY VÁROS ÖNKORMÁNYZATA

SORSZÁM:

5.

Helyszín:

Baross Gábor u. - Petőfi S. u. csp. (Petőfi S. u-ban)

Fényképek:



KRESZ tábla:

Méret
600x600

Fólia típus
EG

Elhelyezés
1 db hiányzik

Megjegyzés

-

Javasolt beavatkozás

TÁBLA CSERE

Burkolati jelek:

Típus
Tartós jel

Állapot
Átlagos

Nappali
láthatóság
Megfelelő

Éjszakai
láthatóság
Megfelelő

Javasolt beavatkozás

2. típus

Készítette: Víg Csaba Attila

Dátum:

2020.11.25



Kijelölt gyalogos átkelőhelyek

KEZELŐ:

BIATORBÁGY VÁROS ÖNKORMÁNYZATA

SORSZÁM:

6.

Helyszín:

Baross Gábor u. - Ady Endre u. csp. (Ady E. u-ban)

Fényképek:



KRESZ tábla:

Méret
600x600

Fólia típus
EG

Elhelyezés
1 db hiányzik

Megjegyzés

-

Javasolt beavatkozás

TÁBLA CSERE

Burkolati jelek:

Típus
Tartós jel

Állapot
Átlagos

Nappali
láthatóság
Megfelelő

Éjszakai
láthatóság
Korlátozott

Javasolt beavatkozás

2. típus

Készítette: Víg Csaba Attila

Dátum:

2020.11.25



Kijelölt gyalogos átkelőhelyek

KEZELŐ:

BIATORBÁGY VÁROS ÖNKORMÁNYZATA

SORSZÁM:

7.

Helyszín:

Baross Gábor u. - Ady Endre u. csp. (Baross G. u-ban)

Fényképek:



KRESZ tábla:

Méret
600x600

Fólia típus
EG

Elhelyezés
1 db hiányzik

Megjegyzés

-

Javasolt beavatkozás

TÁBLA CSERE

Burkolati jelek:

Típus

Állapot

Nappali
láthatóság

Éjszakai
láthatóság

Javasolt beavatkozás

Tartós jel

Átlagos

Megfelelő

Korlátozott

2. típus

Készítette: Víg Csaba Attila

Dátum:

2020.11.25



Kijelölt gyalogos átkelőhelyek

KEZELŐ:

BIATORBÁGY VÁROS ÖNKORMÁNYZATA

SORSZÁM:

8.

Helyszín:

Ady Endre u. - Tavasz u. csp. (Ady E. u-ban)

Fényképek:



KRESZ tábla:

Méret
600x600

Fólia típus
EG

Elhelyezés
Elfordult

Megjegyzés

-

Javasolt beavatkozás

TÁBLA CSERE

Burkolati jelek:

Típus
Tartós jel

Állapot
Átlagos

Nappali
láthatóság
Megfelelő

Éjszakai
láthatóság
Korlátozott

Javasolt beavatkozás

2. típus

Készítette: Víg Csaba Attila

Dátum:

2020.11.25



Kijelölt gyalogos átkelőhelyek

KEZELŐ:

BIATORBÁGY VÁROS ÖNKORMÁNYZATA

SORSZÁM:

9.

Helyszín:

Szabadság út - Kolozsvári u. csp. (Kolozsvári u-ban)

Fényképek:



KRESZ tábla:

Méret
750x750

Fólia típus
FLUO-HIP

Elhelyezés
Rendben

Megjegyzés

-

**Javasolt beavatkozás
NEM SZÜKSÉGES**

Burkolati jelek:

Típus
Tartós jel

Állapot
Átlagos

Nappali
láthatóság
Korlátozott

Éjszakai
láthatóság
Korlátozott

**Javasolt beavatkozás
2. típus**

Készítette: Víg Csaba Attila

Dátum:

2020.11.25



Kijelölt gyalogos átkelőhelyek

KEZELŐ:

BIATORBÁGY VÁROS ÖNKORMÁNYZATA

SORSZÁM:

10.

Helyszín:

Szabadság út - József Attila u. csp. (József Attila u-ban)

Fényképek:



KRESZ tábla:

Méret
750x750

Fólia típus
FLUO-HIP

Elhelyezés
Rendben

Megjegyzés

-

Javasolt beavatkozás

NEM SZÜKSÉGES

Burkolati jelek:

Típus

Állapot

Nappali
láthatóság

Éjszakai
láthatóság

Javasolt beavatkozás

Tartós jel

Átlagos

Megfelelő

Korlátozott

2. típus

Készítette: Víg Csaba Attila

Dátum:

2020.11.25



Kijelölt gyalogos átkelőhelyek

KEZELŐ:

BIATORBÁGY VÁROS ÖNKORMÁNYZATA

SORSZÁM:

11.

Helyszín:

Szabadság út - Bajcsy-Zsilinszky u. csp. (Bajcsy-Zsilinszky u-ban)

Fényképek:



KRESZ tábla:	Méret	Fólia típus	Elhelyezés	Megjegyzés	Javasolt beavatkozás
	750x750	EG	Lejjebb helyezhető, Szabadság u. felől a fa takar.	Magasan vannak a táblák	Helyreállítás
Burkolati jelek:	Típus	Állapot	Nappali láthatóság	Éjszakai láthatóság	Javasolt beavatkozás
	Tartós jel	Átlagos	Korlátozott	Korlátozott	2. típus
Készítette:	Vígh Csaba Attila	Dátum:	2020.11.25		



Kijelölt gyalogos átkelőhelyek

KEZELŐ:

BIATORBÁGY VÁROS ÖNKORMÁNYZATA

SORSZÁM:

12.

Helyszín:

Dózsa György út - Pátyi út csp. (Dózsa György úton)

Fényképek:



KRESZ tábla:

Méret
600x600

Fólia típus
EG

Elhelyezés
Rendben

Megjegyzés
1 db sérült

Javasolt beavatkozás
TÁBLA CSERE

Burkolati jelek:

Típus
Tartós jel

Állapot
Rossz

Nappali
láthatóság
Korlátozott

Éjszakai
láthatóság
Nem megfelelő

Javasolt beavatkozás
3 típus.

Készítette: Víg Csaba Attila

Dátum:

2020.11.25



Kijelölt gyalogos átkelőhelyek

KEZELŐ:

BIATORBÁGY VÁROS ÖNKORMÁNYZATA

SORSZÁM:

13.

Helyszín:

Öntöde u. - Pátyi út csp. (Öntöde u-ban)

Fényképek:



KRESZ tábla:

Méret

Fólia típus

Elhelyezés

Megjegyzés

Javasolt beavatkozás

600x600

EG

1 db tábla
hiányzik

-

TÁBLA CSERE, PÓTLÁS

Burkolati jelek:

Típus

Állapot

Nappali
láthatóság

Éjszakai
láthatóság

Javasolt beavatkozás

Tartós jel

Rossz

Korlátozott

Korlátozott

3. típus

Készítette: Víg Csaba Attila

Dátum:

2020.11.25



Kijelölt gyalogos átkelőhelyek

KEZELŐ:

BIATORBÁGY VÁROS ÖNKORMÁNYZATA

SORSZÁM:

14.

Helyszín:

Dózsa György út - 1.sz. főút csp. (Dózsa György úton)

Fényképek:



KRESZ tábla:

Méret
NINCS

Fólia típus
NINCS

Elhelyezés
NINCS

Megjegyzés
-

Javasolt beavatkozás
TÁBLA PÓTLÁS

Burkolati jelek:

Típus
Tartós jel

Állapot
Átlagos

Nappali
láthatóság
Megfelelő

Éjszakai
láthatóság
Korlátozott

Javasolt beavatkozás
2. típus

Készítette: Víg Csaba Attila

Dátum:

2020.11.25



Kijelölt gyalogos átkelőhelyek

KEZELŐ:

BIATORBÁGY VÁROS ÖNKORMÁNYZATA

SORSZÁM:

15.

Helyszín:

Katalin-hegy - 1.sz. főút csp. (Katalin-hegy)

Fényképek:



KRESZ tábla:

Méret
NINCS

Fólia típus
NINCS

Elhelyezés
NINCS

Megjegyzés
-

Javasolt beavatkozás
TÁBLA PÓTLÁS

Burkolati jelek:

Típus
Tartós jel

Állapot
Átlagos

Nappali
láthatóság
Korlátozott

Éjszakai
láthatóság
Korlátozott

Javasolt beavatkozás
2. típus

Készítette: Víg Csaba Attila

Dátum:

2020.11.25



Kijelölt gyalogos átkelőhelyek

KEZELŐ:

BIATORBÁGY VÁROS ÖNKORMÁNYZATA

SORSZÁM:

16.

Helyszín:

CBA körforgalom (Csodaszarvas u.)

Fényképek:



KRESZ tábla:

Méret
600x600

Fólia típus
EG

Elhelyezés
Ferde

Megjegyzés
-

Javasolt beavatkozás
TÁBLA CSERE

Burkolati jelek:

Típus
Tartós jel

Állapot
Rossz

Nappali
láthatóság
Nem megfelelő

Éjszakai
láthatóság
Nem megfelelő

Javasolt beavatkozás
3. típus

Készítette: Vígh Csaba Attila

Dátum:

2020.11.25



Kijelölt gyalogos átkelőhelyek

KEZELŐ:

BIATORBÁGY VÁROS ÖNKORMÁNYZATA

SORSZÁM:

17.

Helyszín:

Ország út - Kossuth u. (Kossuth u-ban)

Fényképek:



KRESZ tábla:

Méret

Fólia típus

Elhelyezés

Megjegyzés

Javasolt beavatkozás

750x750

HIP

Rendben

A tábla túl magasan van.

Javítani szabvány magasságra!

Burkolati jelek:

Típus

Állapot

Nappali láthatóság

Éjszakai láthatóság

Javasolt beavatkozás

Tartós jel

Rossz

Korlátozott

Nem megfelelő

3. típus

Készítette:

Vígh Csaba Attila

Dátum:

2020.11.25



Kijelölt gyalogos átkelőhelyek

KEZELŐ:

BIATORBÁGY VÁROS ÖNKORMÁNYZATA

SORSZÁM:

18.

Helyszín:

Viadukt körforgalom (Forrás utcai ág)

Fényképek:



KRESZ tábla:

Méret
750x750

Fólia típus
HIP

Elhelyezés
Rendben

Megjegyzés

-

**Javasolt beavatkozás
NEM SZÜKSÉGES**

Burkolati jelek:

Típus
Tartós jel

Állapot
Átlagos

Nappali
láthatóság
Megfelelő

Éjszakai
láthatóság
Megfelelő

**Javasolt beavatkozás
1. típus**

Készítette: Vígh Csaba Attila

Dátum:

2020.11.25



Kijelölt gyalogos átkelőhelyek

KEZELŐ:

BIATORBÁGY VÁROS ÖNKORMÁNYZATA

SORSZÁM:

19.

Helyszín:

Fő út - Boldog Gizella u. (Boldog Gizella u-ban)

Fényképek:



KRESZ tábla:

Méret
750x750

Fólia típus
HIP

Elhelyezés
Rendben

Megjegyzés

-

**Javasolt beavatkozás
NEM SZÜKSÉGES**

Burkolati jelek:

Típus
Tartós jel

Állapot
Jó

Nappali
láthatóság
Megfelelő

Éjszakai
láthatóság
Megfelelő

**Javasolt beavatkozás
1. típus**

Készítette: Vígh Csaba Attila

Dátum:

2020.11.25



Kijelölt gyalogos átkelőhelyek

KEZELŐ:

BIATORBÁGY VÁROS ÖNKORMÁNYZATA

SORSZÁM:

20.

Helyszín:

Dózsa György út - Vasútállomás körforgalom (Vasútállomás felől)

Fényképek:



KRESZ tábla:

Méret
600x600

Fólia típus
HIP

Elhelyezés
Rendben

Megjegyzés

-

**Javasolt beavatkozás
NEM SZÜKSÉGES**

Burkolati jelek:

Típus
Tartós jel

Állapot
Átlagos

Nappali
láthatóság
Megfelelő

Éjszakai
láthatóság
Korlátozott

**Javasolt beavatkozás
2. típus**

Készítette: Vígh Csaba Attila

Dátum:

2020.11.25



Kijelölt gyalogos átkelőhelyek

KEZELŐ:

BIATORBÁGY VÁROS ÖNKORMÁNYZATA

SORSZÁM:

21.

Helyszín:

Dózsa György út - Vasútállomás körforgalom (1.sz. főút felől)

Fényképek:



KRESZ tábla:

Méret
600x600

Fólia típus
HIP

Elhelyezés
Rendben

Megjegyzés
-

**Javasolt beavatkozás
NEM SZÜKSÉGES**

Burkolati jelek:

Típus
Tartós jel

Állapot
Átlagos

Nappali
láthatóság
Megfelelő

Éjszakai
láthatóság
Korlátozott

**Javasolt beavatkozás
2. típus**

Készítette: Víg Csaba Attila

Dátum:

2020.11.25



Kijelölt gyalogos átkelőhelyek

KEZELŐ:

BIATORBÁGY VÁROS ÖNKORMÁNYZATA

SORSZÁM:

22.

Helyszín:

Dózsa György út - Vasútállomás körforgalom (Öntöde u. felől)

Fényképek:



KRESZ tábla:

Méret
600x600

Fólia típus
HIP

Elhelyezés
Rendben

Megjegyzés
-

**Javasolt beavatkozás
NEM SZÜKSÉGES**

Burkolati jelek:

Típus
Tartós jel

Állapot
Átlagos

Nappali
láthatóság
Megfelelő

Éjszakai
láthatóság
Korlátozott

**Javasolt beavatkozás
2. típus**

Készítette: Víg Csaba Attila

Dátum:

2020.11.25



Kijelölt gyalogos átkelőhelyek

KEZELŐ:

BIATORBÁGY VÁROS ÖNKORMÁNYZATA

SORSZÁM:

23.

Helyszín:

Szent István út - Petőfi Köz (Petőfi Közben)

Fényképek:



KRESZ tábla:

Méret
600x600

Fólia típus
HIP

Elhelyezés
Rendben

Megjegyzés

-

**Javasolt beavatkozás
NEM SZÜKSÉGES**

Burkolati jelek:

Típus
Tartós jel

Állapot
Jó

Nappali
láthatóság
Megfelelő

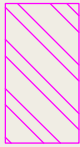
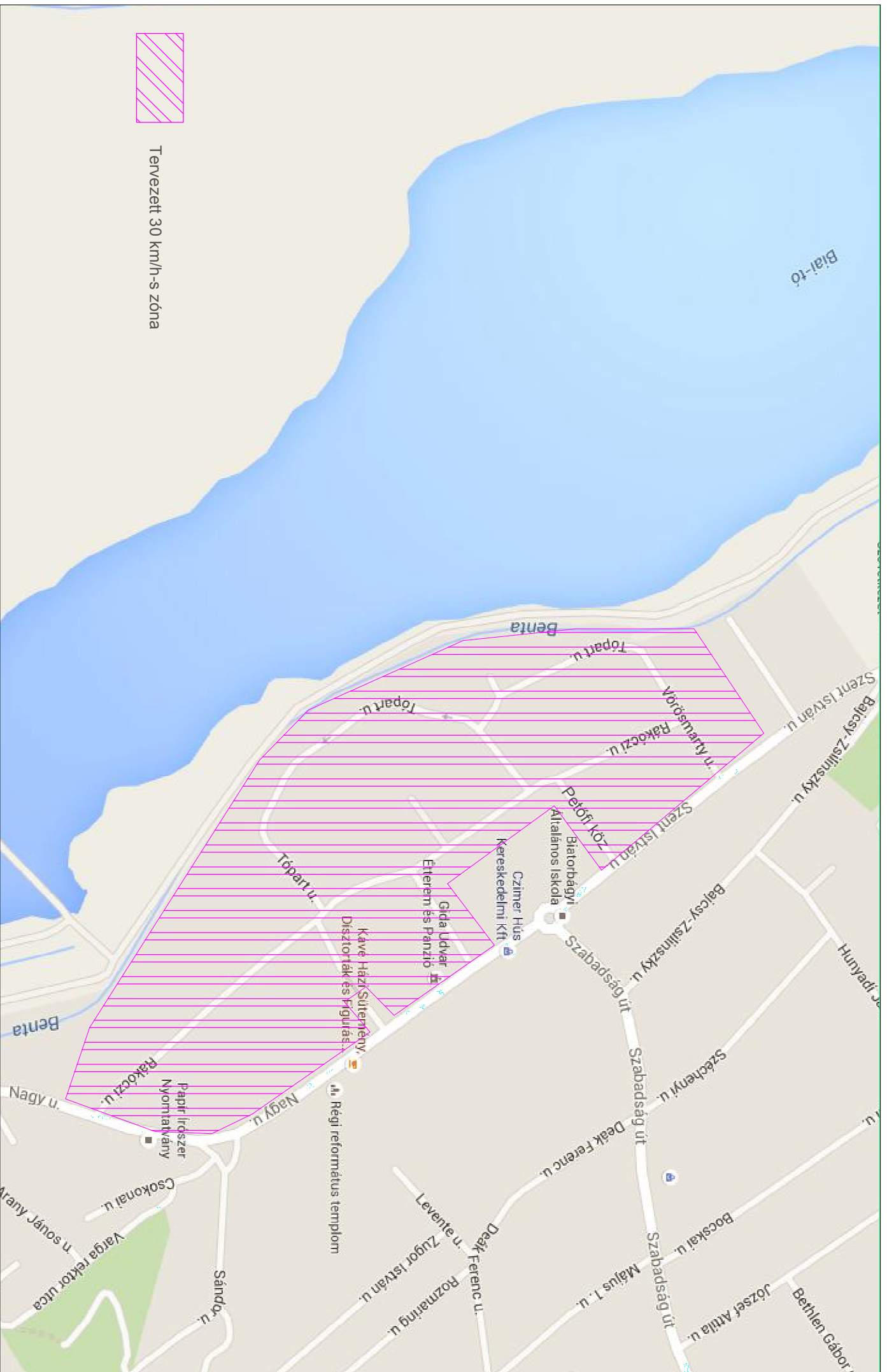
Éjszakai
láthatóság
Megfelelő

**Javasolt beavatkozás
1. típus**

Készítette: Víg Csaba Attila

Dátum:

2020.11.25



Tervezett 30 km/h-s zóna

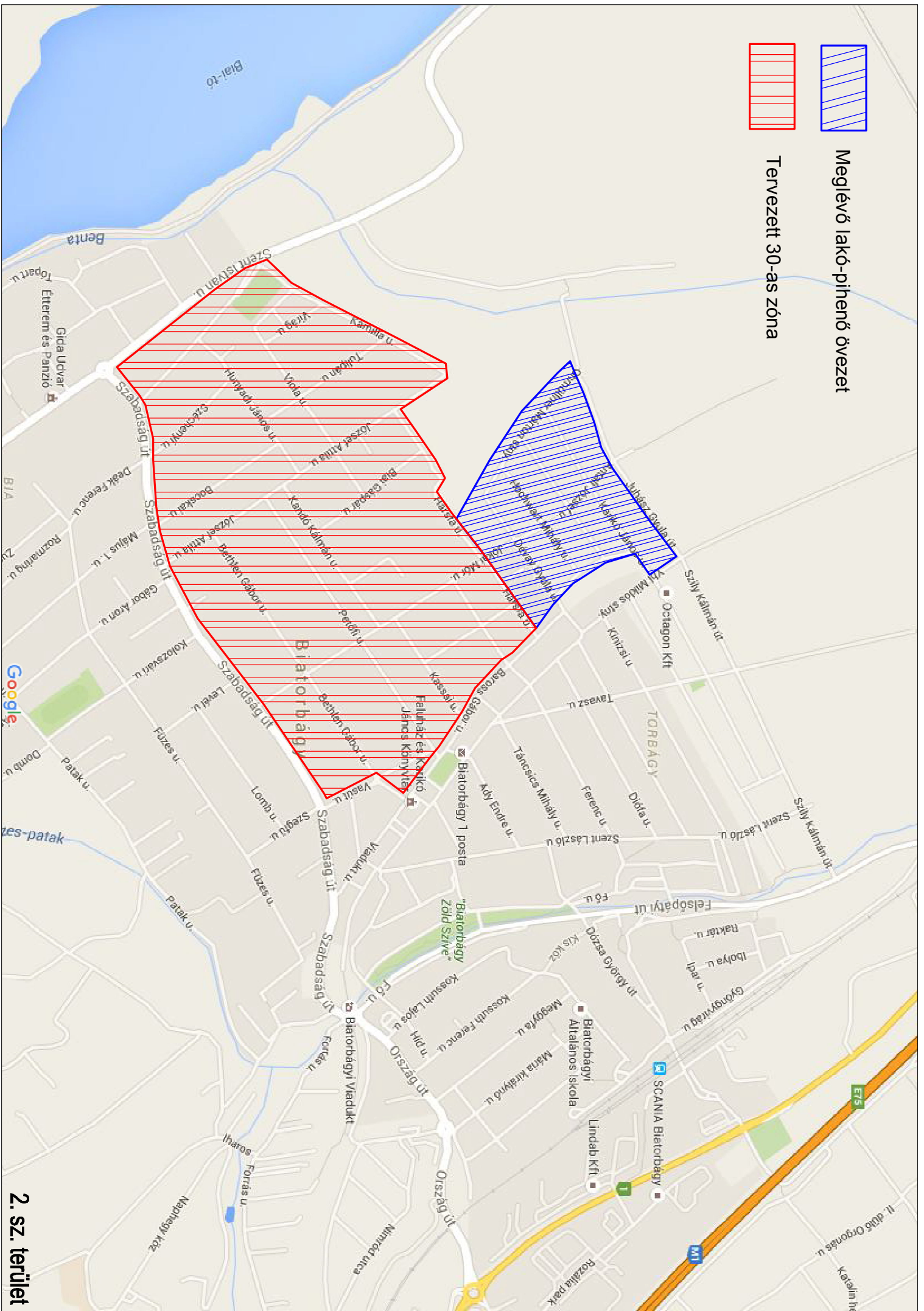
1. számú terület



Meglévő lakó-pihenő övezet



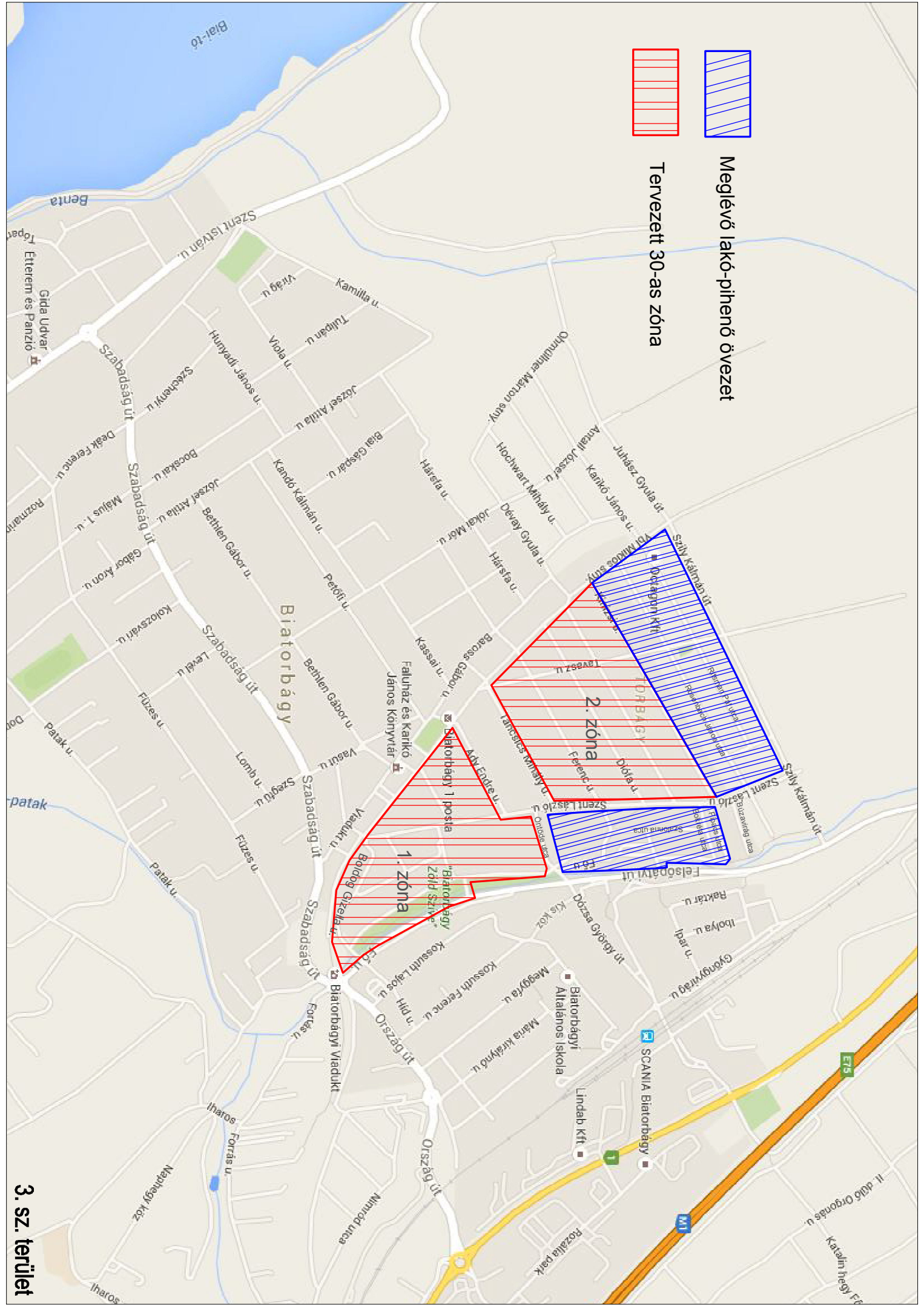
Tervezett 30-as zóna





Tervezett 30-as zóna

Meglévő lakó-pihenő övezet



3. sz. terület

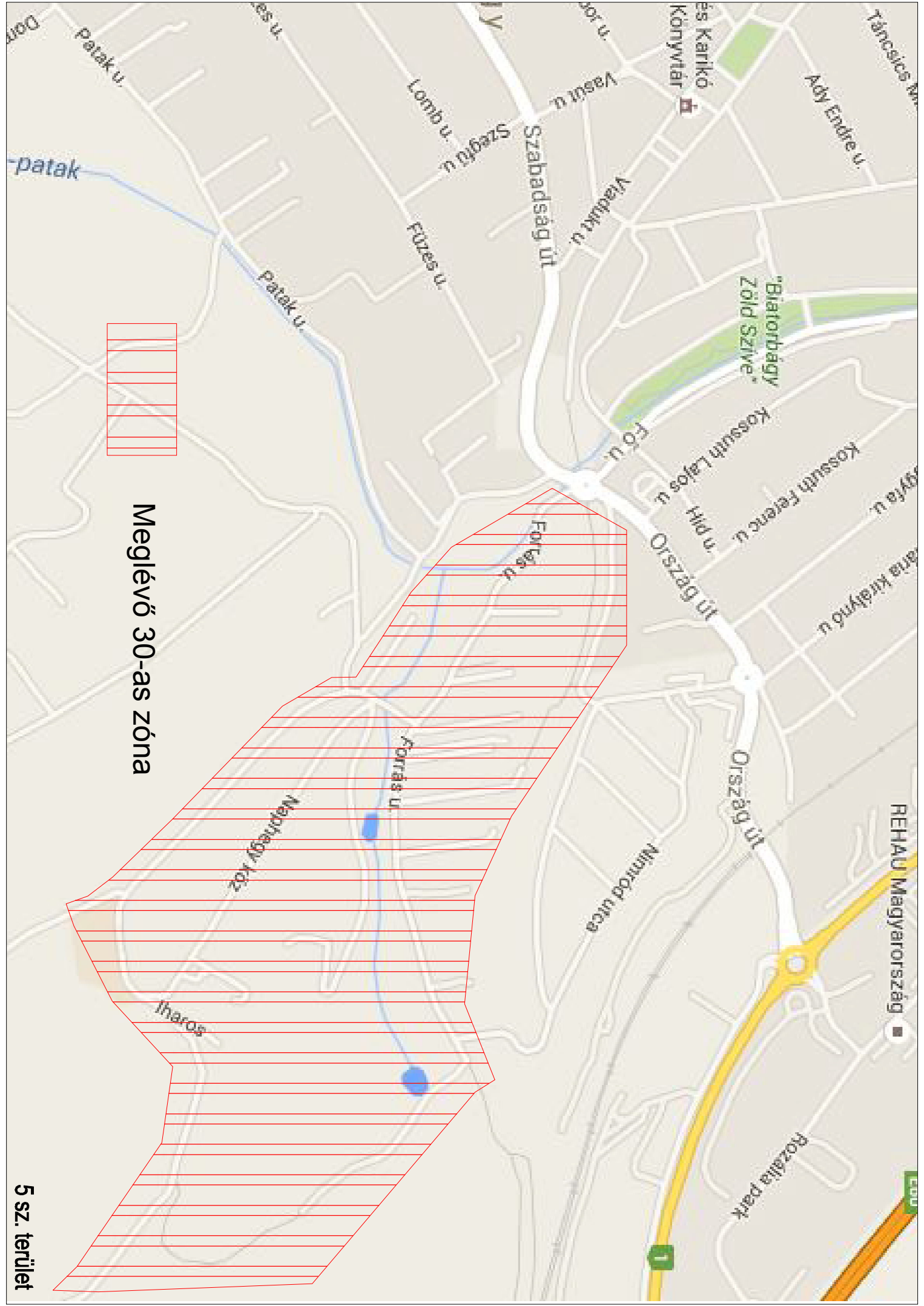


Tervezett 30-as zóna



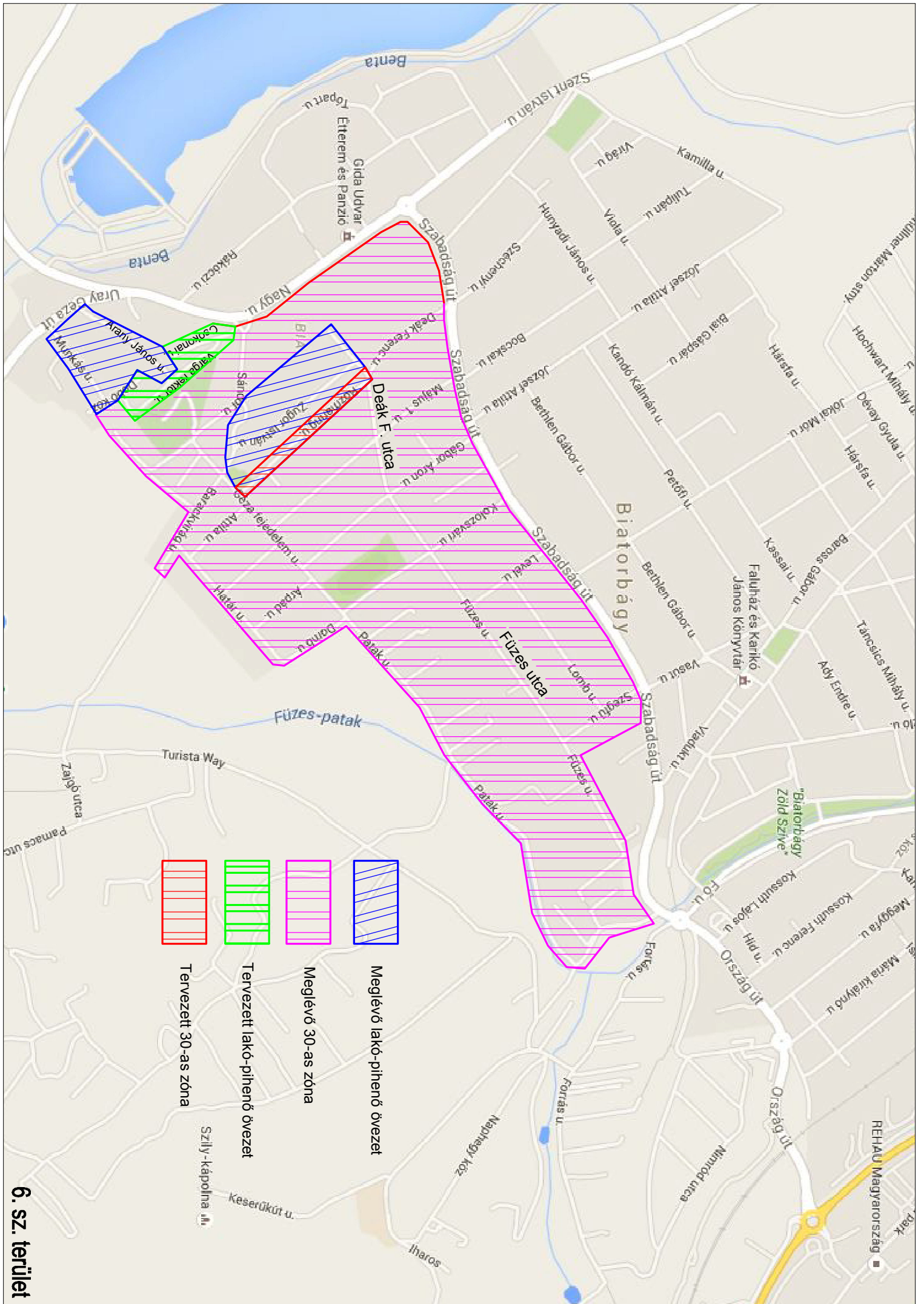
Meglévő lakó-pihenő övezet





Meglévő 30-as zóna

5 sz. terület



Meglévő lakó-pihenő övezet

Meglévő 30-as zóna

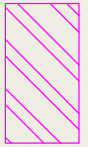
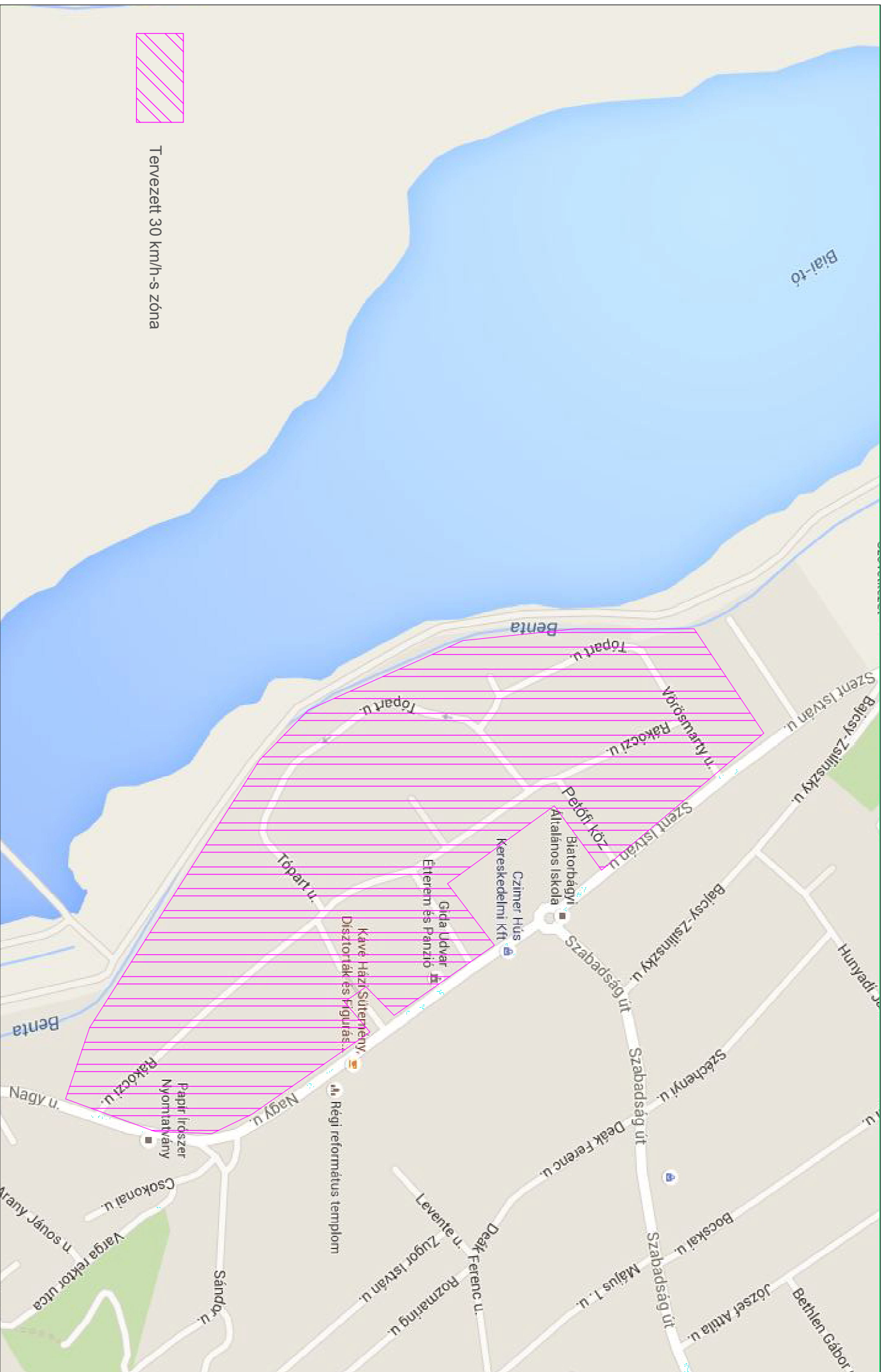
Tervezett lakó-pihenő övezet

Tervezett 30-as zóna

Szily-kápolna tli.

Késérükút.u.

6. sz. terület



Tervezett 30 km/h-s zóna

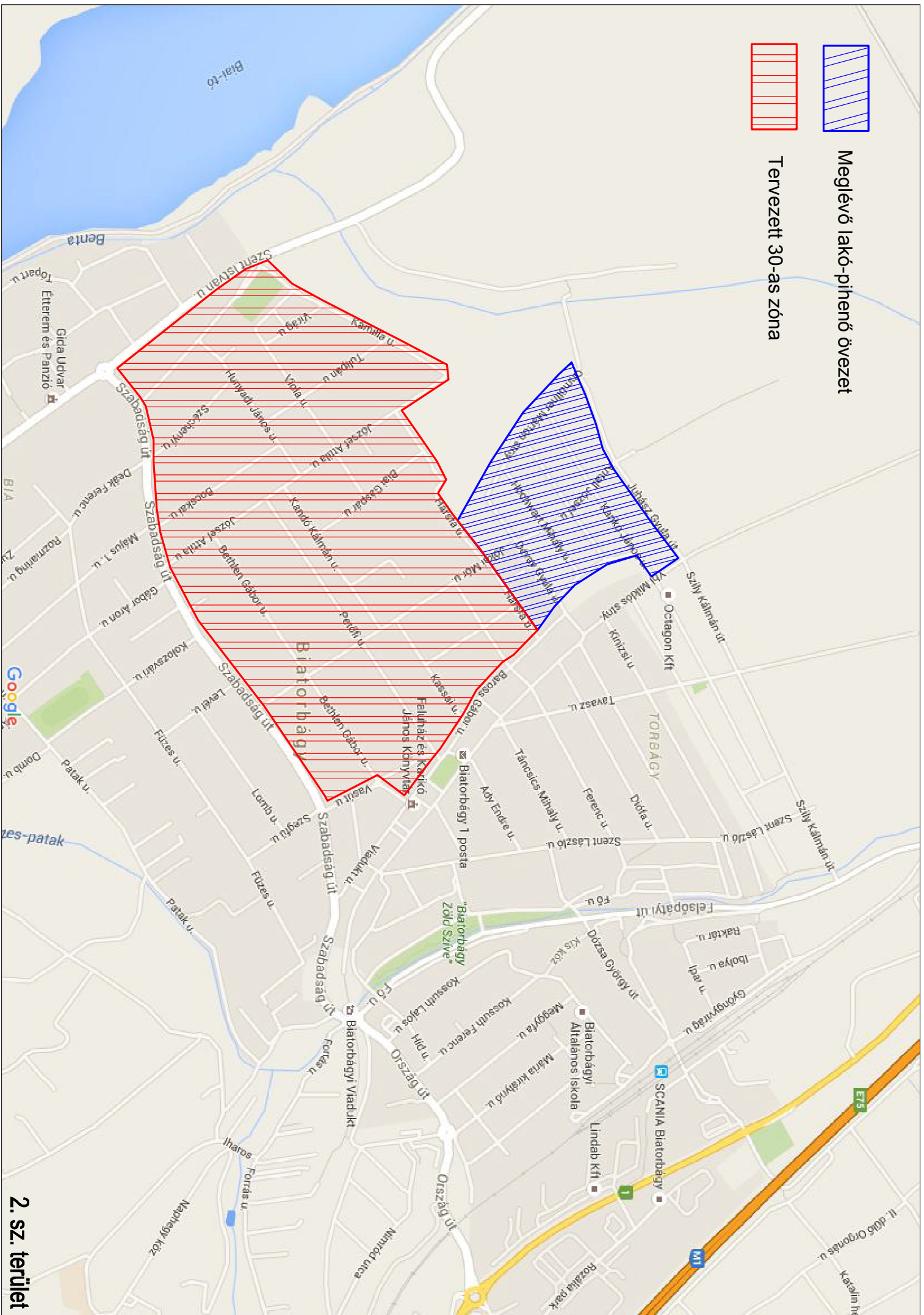
1. számú terület



Meglévő lakó-pihenő övezet



Tervezett 30-as zóna

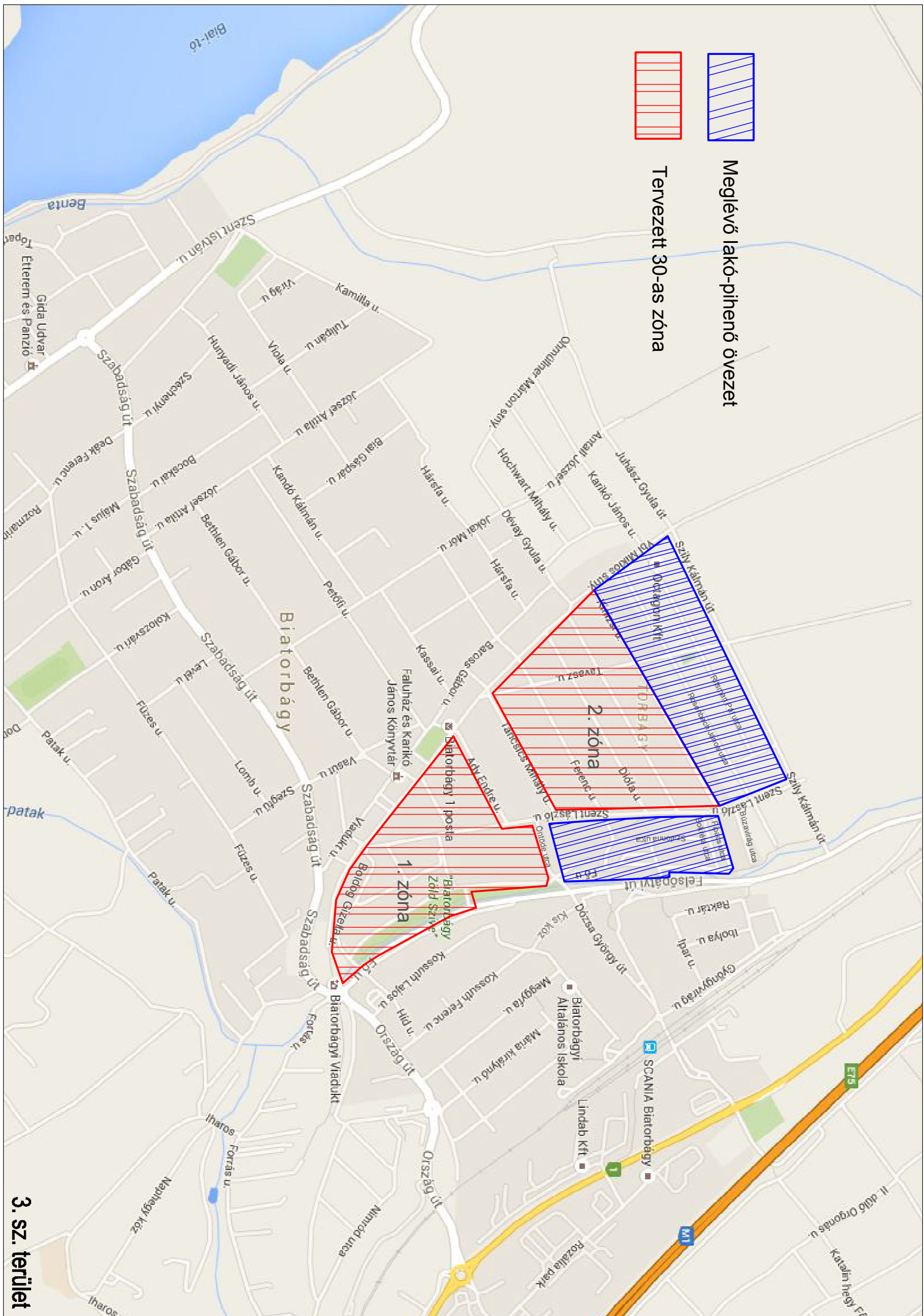




Tervezett 30-as zóna



Meglévő lakó-pihenő övezet



3. sz. terület

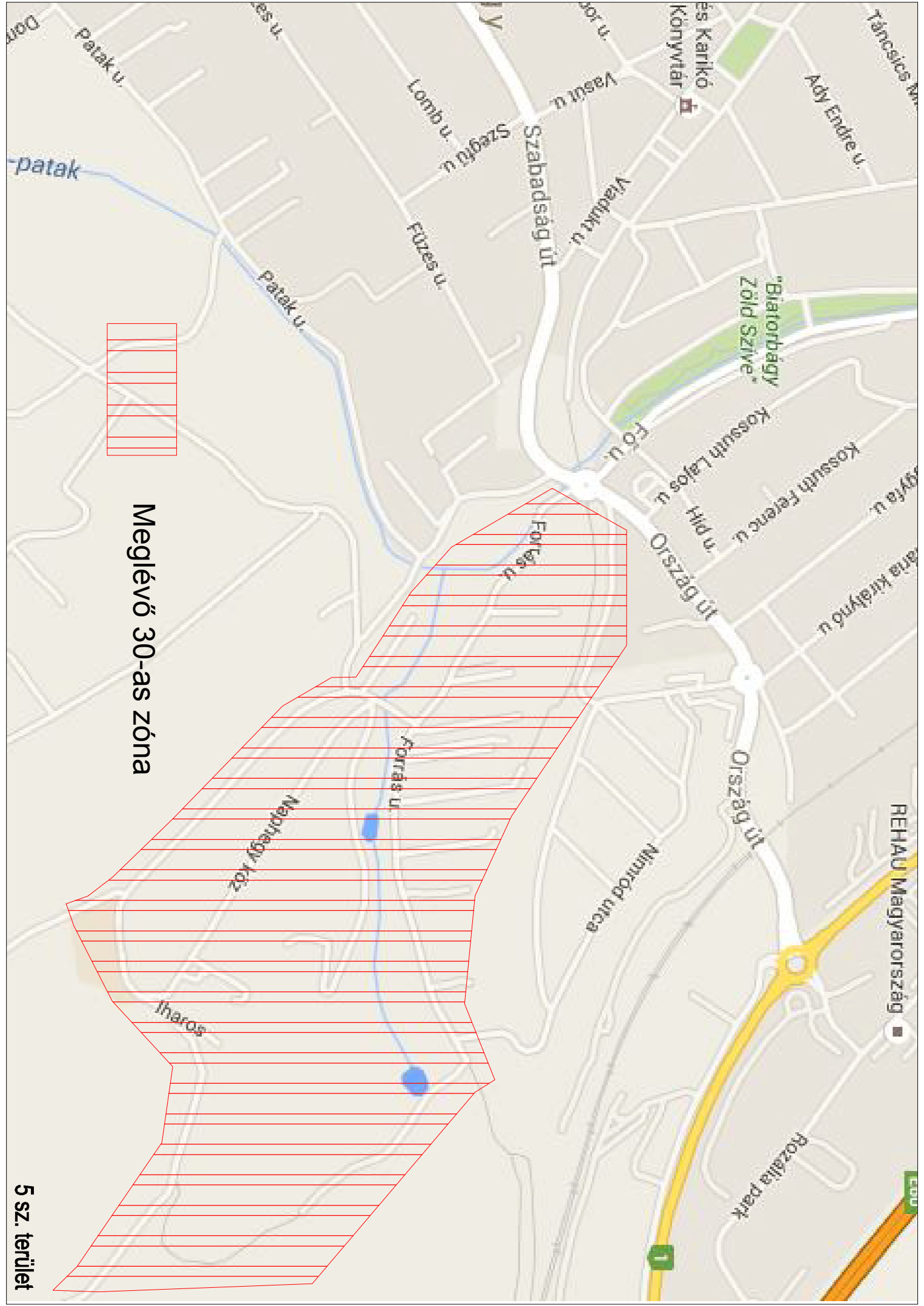


Tervezett 30-as zóna



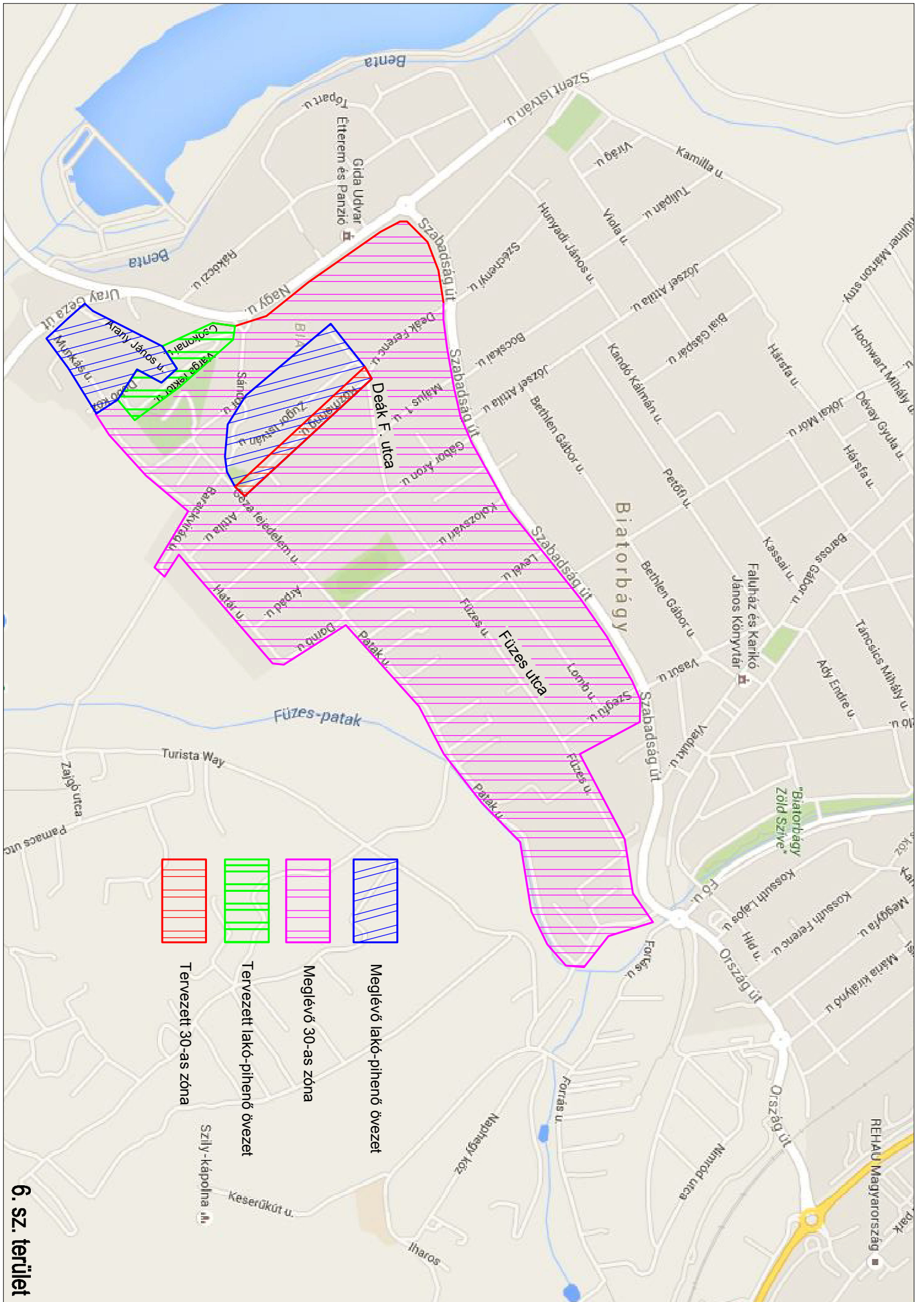
Meglévő lakó-pihenő övezet





Meglévő 30-as zóna

5 sz. terület



6. sz. terület