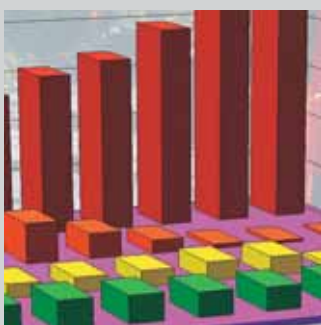




INFRASTRUKTÚRA, ÚTHÁLÓZAT



BIATORBÁGY INFRASTRUKTURÁLIS FEJLETTSÉGE, KÖZMŰVESÍTETTSÉGE. AZ IVÓVÍZ-ELLÁTOTTSÁG, A SZENNYVÍZELVEZETÉS, -ELHELYEZÉS, -TISZTÍTÁS, A RENDSZERES HULLADÉKGYŰJTÉS, -ELHELYEZÉS, A FŰTÉS MÓDJA, A HÍRKÖZLÉS, A SZILÁRD BURKOLATÚ ÚTHÁLÓZAT KIÉPÍTETTSÉGE



5.1. Az infrastruktúrahálózat megteremtése

Batorbágy a fővárosi agglomeráció megannyi településéhez hasonlóan a rendszerváltást az infrastruktúra igen alacsony kiépítettségével érte meg. A regionális vezetékes ivóvíz-hálózat kiépítése csak 1990-ben kezdődött meg, csatornázás, szennyvíztisztítás, gázellátás egyáltalán nem volt. A település képét burkolatlan és kivilágítatlan utcák határozták meg. Az elektromos hálózat a belterületet ellátta, de műszaki állapota megérett a felújításra. A megalakuló önkormányzat első feladatának tekintette az infrastrukturális lemaradás behozását. Batorbágy az elsők között használta ki a megnyíló pályázati lehetőségeket, és így kedvező feltételekkel, a lakosság nagyobb terhelése nélkül mintegy fél évtized alatt behozta évtizedes lemaradását, sőt a minőségi és kapacitásai-

ban széles ellátással a település további fejlesztéséhez alkalmas tőkét teremtett.

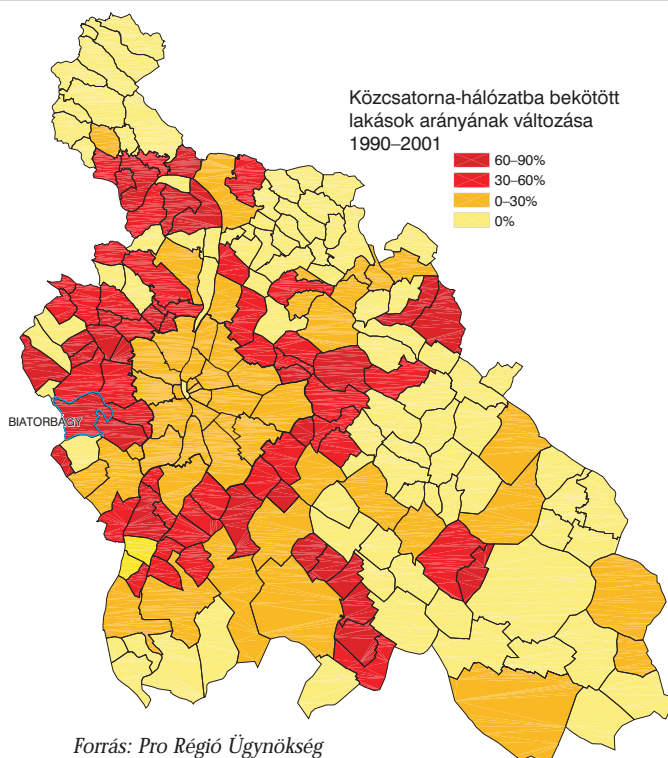
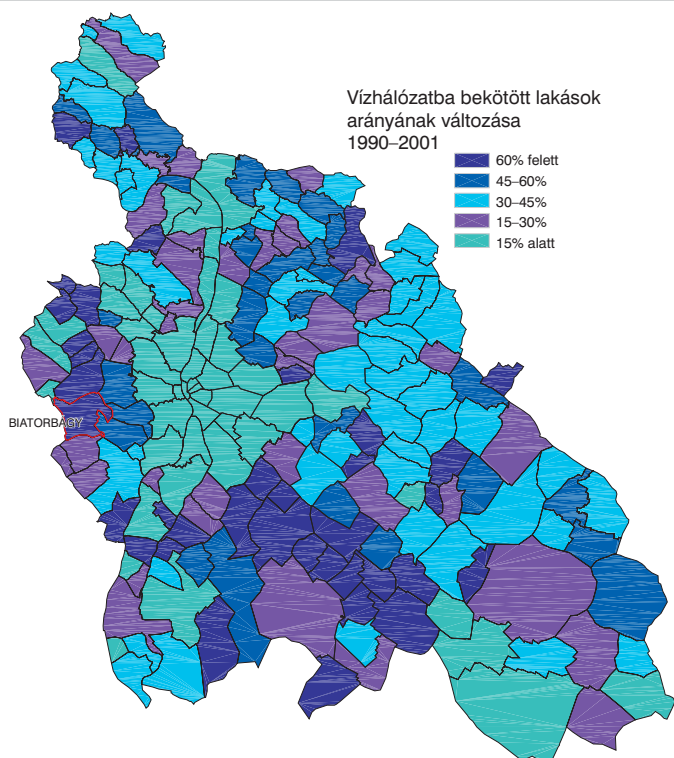
5.2. A közműhálózat fejlettsége

A település belterületének közművekkel való ellátottsága teljes körű. A víz-, elektromos- és földgázvezeték-hálózat minden lakóingatlant elért, a gerincvezetékek kiépítettsége 100%-os. A csatornahálózat 95%-a már 1994 év végéig kiépült, csak néhány rossz műszaki adottságú utca több ütemben történt kiépítése húzódott el 2006 végéig, amikortól a csatornahálózat kiépítettsége is teljes körűnek mondható.

5.2.1. Vízi közművek kiépítettsége

Belterületen a vízellátó hálózat 100%-os szinten kiépítettnek tekinthető, az ivóvízvezeték minden

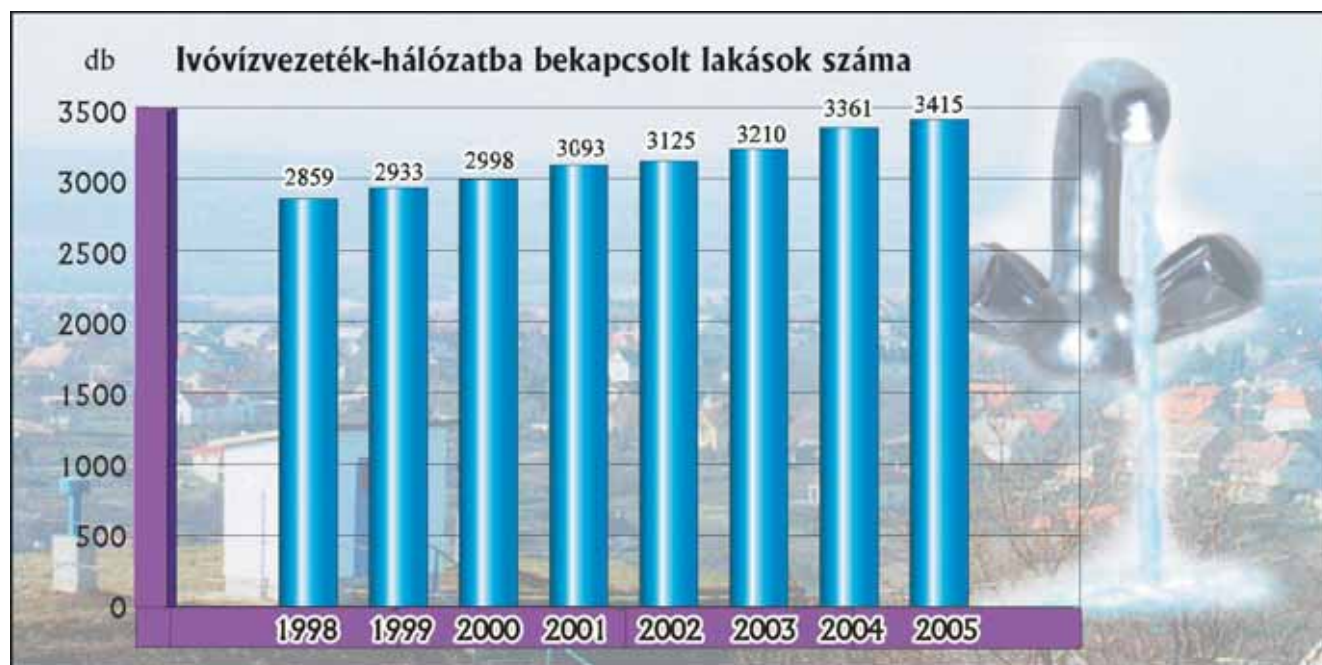




Forrás: Pro Régió Ügynökség

lakóutcában megépült, külterületen egyes intézmények (pl. szennyvíztisztító telep stb.), valamint a szennyvíztisztító és a Szarvas-hegyi víztározó környéki ingatlanok vannak vezetékes ivóvíz-hálózatba bekötve. Most folyik a Katalin-hegy ellátásának kiépítése a vállalkozási terület víztározó-kapacitására alapozva. A település tulajdonában lévő ivóvíz- és csatornaművet 2006-ig az Érd és Térsége Víziközmű Kft. üzemeltette. Az önkormányzat a Fővárosi Vízművekkel közösen társaságot alapított a víz- és csatornaszolgáltatás

üzemeltetésére, a magas színvonalú, biztonságos víziközmű-szolgáltatás biztosítása érdekében. A saját többségű társaság azért jött létre, hogy a jövőben a szolgáltatás átlátható, ellenőrizhető legyen a megvalósítandó településfejlesztési célok érdekében, valamint a lakossági vízdíj mértéke ne növekedhessen az infláció mértékénél jobban. A biatorbágyi tulajdonú szennyvíztisztító a település területén túl pátyi és budaörsi területeket is ellát. A fennmaradó kapacitásokat a települési önkormányzat az új lakó- és gazdasági terület





fejlesztéseire tartja fenn, a fejlesztések feltétele a szükséges kapacitás lekötése, amiből a településnek jelentős bevétele származik.

Batorbágy elválasztott rendszerű szennyvíz-csatorna-hálózata a belterületen és a fejlesztési területeken a kilencvenes évek első felében szinte teljes mértékben kiépült. Az önkormányzat szabályozási, marketingeszközökkel is segíti a rákötések számának emelkedését, a rászoruló háztartásokat segéllyel is támogatja, ennek köszönhetően ma már elenyésző a nem rákötött lakások aránya. A hálózat tovább fejlődik, a Katalin-hegyen a vezetékesvíz-hálózat kiépítésével párhuzamosan. Az önkormányzat a vízvezeték hálózat fejlesztésének feltételül szabja a csatornahálózat egyidejű kiépítését is, a Pecató környékének csatornázására is készülnek a tervek a közeljövőben.

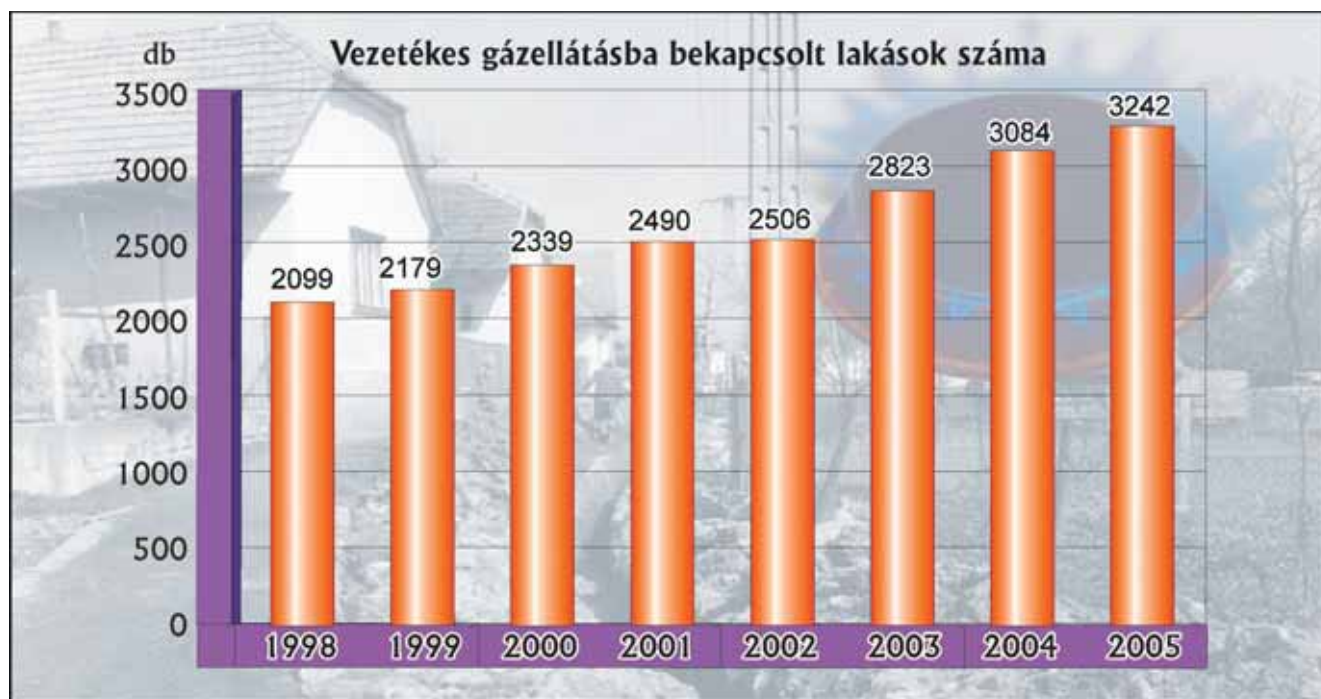


A batorbágyi szennyvíztisztító céltámogatási pályázattal épült, működését 1994-ben kezdte meg. A település saját tulajdonú szennyvíztisztítójából a szennyvizet kis terhelésű, eleveniszapos biológiai tisztítás, majd nitrifikációs és denitrifikációs kezelés után a (szennyvíz)iszapot takaróréteggént a Tatai Környezetvédelmi Rt. által üzemeltetett vörösiszapos tavak rekultivációjához használják. A keletkezett szennyvíz mennyisége 2003-ban: 237 033 tonna volt.

A felszíni vízrendezésre régebben a nyíltárkos csapadékvíz-elvezetés volt a jellemző. A folyamatosan felújított lakóutcákban a forgalmi sávok szélesítése, parkolók, gépkocsibehajtók kialakítása az árkok lefedését, zárt rendszerű felszíni csapadékvízrendszer kiépítését eredményezte. A csapadékvíz-elvezető hálózat befogadói a település természetes vízfolyásai: a Disznó-lápa, a Kígyós-, a Benta- és a Füzes-patak. A vízfolyásokat az önkormányzat támogatásával a Közép-Duna-völgyi Vízgazdálkodási Társulat, a tavakat a halgazdaság tulajdonosai és a horgászegyesület tartják karban.

5.2.2. Energiaközművek kiépítettsége

Gáz: A település vezetékes földgázzal való ellátása megoldott. A gázvezeték teljes egészében kiépítésre került még az 1990-es években. A gázellátást 20 település építette ki, először 13,



majd csatlakozott további 7, és megalakították a Zsámbékgáz Részvénytársaságot, amelyben többségi tulajdont szerzett a MOL Rt. A 20 település a Tigáz, a Ddgáz és az Égáz szolgáltatási területéhez tartozott, pályázat útján az Égáz Rt. lett a szolgáltató. A szolgáltatást 2000-ben a MOL Rt. vette át, ezek után eladta a Zsámbékgáz Rt.-ben birtokolt részvényeit a Tigáznak, aki

egy idő után a kisebbségi részvényeket is megvásárolta az önkormányzatoktól, és ettől kezdve ő végzi a szolgáltatást a 20 településen. A gázátadó állomás Zsámbék község határában épült meg, innen látják el a környező településeket földgázzal. Jelenleg két gázfogyója van a településnek. Egyik a lakosság részére, a másik később létesült, az M1 autópálya–1-es fő közleke-





dési úton található vállalkozási területek kiszolgálására.

A rácsatlakozások folyamatosan zajlanak. Elég nagy számban vannak azonban még, akik főleg anyagi okok miatt a hagyományos tüzelési eljárásokat használják (szén, olaj, fa).

A település lakossági célú gázfogyasztása 6330 ezer m³ volt 2005-ben. A gázfogyasztó háztartások egyidejű átlagos csúcs gázigénye 5,6 m³/nap volt, amely a gáz komplex (fűtési+használati melegvíz termelési+főzési) hasznosítását mutatja.

Elektromos energia: A településen az áramszolgáltatást a Budapesti Elmű Rt. dél-budai régiója végzi. Az elektromos hálózat kiépítettsége teljes körűnek tekinthető. A villamosenergia-ellátás a jelenlegi közel 60 db transzformátorállomásról biztosított. Az állomások szabad kapacitással rendelkeznek, igény esetén ezek bővíthetők. A fogyasztói csatlakozók közül valamennyi az érvényben lévő előírásoknak megfelelő. Biatorbágy területén tervezett gazdasági terület villamosenergia-ellátása új transzformátorállomás létesítésével megoldható.

A közvilágítás korszerűsítése 2001–2002-ben ment végbe, ekkor a község teljes területén energiatakarékos lámpatesteket helyeztek el és a világítási helyek számát 40%-kal növelték. Ekkor épült ki a belterületbe vont zártkertek közvilágítása is, a község jelképeként élő Viadukt pedig díszkivilágítást kapott. 2004–2005-ben elkészült a Pecató környékének közvilágítása is.

A közműellátottság összefoglalásaként ki kell emelni, hogy Biatorbágy a jól közművesített települések közé tartozik. A közművesítettség mértékéből adódóan a településen a környezetterhelés fokozatosan csökken, illetve tovább csökkenthető. A szennyvíz közcsatornával történő elvezetése a helyi talajszennyezés lehetőségét csökkenti, a vezetékes energiahordozóval történő hőellátás pedig a levegőtisztaság növeléséhez járul hozzá. A település fejlődésével a kedvező közműellátottság eredményeként a környezetterhelés nem fog jelentősen növekedni, így a jelenleg kedvezőnek tekintett környezeti állapot megőrzése biztosítható.

5.3. Hulladékkezelés

A Budaörsi kistérséghez tartozó: Biatorbágy, és a Pilisvörösvári kistérség két települése: Páty és Tök települések külön társulást hoztak létre a Duna-Vértes Köze Regionális Társuláson belül közös települési hulladékgazdálkodási tervük elkészítéséhez. Szorosabb együttműködésük oka közeli földrajzi elhelyezkedésük, közös közszolgáltatóval kötött szerződésük, valamint a hulladékgazdálkodási terv elkészítéséhez a közös finanszírozás lehetősége.

A három település önkormányzata illetékeségi területükre helyi szintű hulladékgazdálkodási tervet dolgozott ki. Az elkészült helyi hulladékgazdálkodási tervet a települési önkormányzatok helyi rendeletben hirdették ki.

A hulladékgazdálkodási tervezésnek alapvető célkitűzése a környezeti értékek megővése, a károsító hatások mérséklése, megszüntetése, a kialakult környezeti károk felszámolása. Biztosítani szükséges a fenntartható fejlődést, a környezeti értékekkel való kíméletes gazdálkodást, a településeken élők és környezetük közötti harmonikus kapcsolat kialakítását, fenntartását.

A települési önkormányzat kötelezően ellátandó közszolgáltatásként, az ingatlantulajdonosoknál keletkező települési hulladék kezelésére hulladékkezelési közszolgáltatást szervez és tart fenn. Ezt, a Hgt. 23. és 24. §-ban foglaltak alapján, önkormányzati rendeletben is szabályozza. A közszolgáltatás kiterjed a településen alkalmazott gyűjtődényben összegyűjtött hulladék rendszeres elszállítására, valamint folyékony hulladék esetében az ideiglenes tároló (közműpótló) kiürítésére és elszállítására.

Biatorbágyon a helyi hulladékgazdálkodási rendeletnek megfelelően, mind a belterületen, mind a volt zártkerti területeken szervezett lakossági szilárdhulladék-begyűjtés működik. A hulladék a Rumpold Bicske Kft. közreműködésével a bicskei hulladéklerakón kerül elhelyezésre. A háztartási szilárd hulladékot hetente egy alkalommal szállítják el. Az ingatlan tulajdonosa, a rendszersített hulladékkezelési közszolgáltatás kötelező igénybevétele mellett, az ingatlanán keletkező alkalmi vagy – mérete miatt a közszolgáltatás kere-

tében nem szállítható – települési hulladékát, 3 m³ mennyiségig hulladékkísérő jeggyel maga is elszállíthatja a kijelölt ártalmatlanító helyre.

A szolgáltató az önkormányzattal kötött szerződés alapján a belterületen évente kétszer, a külterületen – kertés mezőgazdasági területeken és üdülőterületeken – évente egyszer lomtalanítási akciót is szervez.

A településen keletkező, és egyben lerakott települési szilárd hulladék mennyisége (lakossági és ipari együtt) 2003. évben 3833 tonna volt.

A település az Duna-Vértes Regionális Hulladékgazdálkodási Társulás tagja. A társulás meghatározta a településen kialakítandó szelektív hulladékgyűjtő szigetek számát, jelen esetben ez 10 db, melyek kialakítása 2003-ban már megtörtént. A hulladékgyűjtő szigetek a közszolgáltatás részeként üzemelnek. Szelektíven gyűjtött anyagok jelenleg: üveg, papír, műanyag. A jövőben a szolgáltató szeretné kiterjeszteni a gyűjtést más újrahasznosítható anyagra is.

A hulladékudvar kialakítását, az állati tetemek összegyűjtését és elszállítását regionális szinten oldja meg a település.

5.4. Hírközlés

A távbeszélő hálózat kiépült, valamennyi vezeték nélküli táv- (T-mobil, Pannon GSM, Vodafone) és hírközlési szolgáltató is megfelelő vételi lehetőséget tud biztosítani. A vezetékestelefon-szolgáltatást a Magyar Telekom NyRt. – a MATÁV Rt. jogutódja – végzi. A budapesti szekunderközpontokhoz tartozó 23-as körzetszámú Batorbágy primer központ, a település vezetékes távközlési hálózatának bázisa. A településen üzembe helyezett digitális telefonközpont a település és térségének távközlési ellátottságát megoldotta. A település 23-as körzetszámon csatlakozik az országos, illetve nemzetközi távhívó hálózathoz.

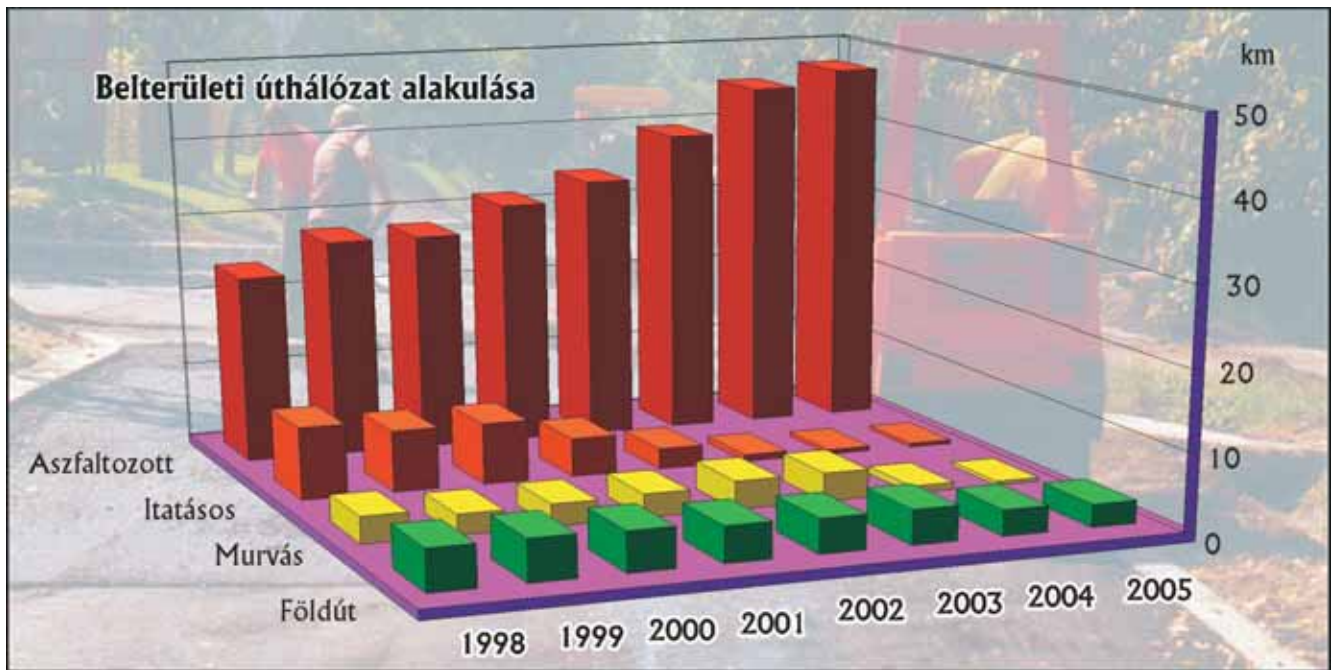
A település közigazgatási területén át-

halad az országos optikaikábel-hálózat Budapest Győrrel összekötő szakasza.

5.5. A szilárd burkolatú úthálózat kiépítettsége

Batorbágy Nagyközség Képviselő-testülete már 1990–94 között kiemelten kezelte a település úthálózatának fejlesztését, a földalatti közművek kiépítését követően, azokkal összefüggésben tudott hozzáfogni az utak helyreállításának, bizonyos esetekben a korábbi állapotnál jobb színvonalú megépítésének. 1998–2002 között néhány utca esetében már a drágább, de jobb színvonalú, tartósabb útburkolatok és a csapadékvíz-elve-





zetés egyidejű kiépítésével az intenzívebb fejlesztés is megkezdődött. A közműfejlesztések utáni úthelyreállítások a nem aszfaltburkolatú



utcák, terek, a torbágyi patakpart parkosítása. A Fő tér kialakításának mintájára a település részt vesz a Közép-Magyarországi Régió Stratégiai Tervében megfogalmazott ún. „Főutca-program” megvalósításában. A pályázatok támogatásának igénybevételével, a további főterek és közterületek intenzív parkosításával valósítja meg a helyi társadalmi élet új, városias közösségformáló sztereit.



utak esetében is úgy készültek, hogy azok tartós burkolatok útalapjaként szolgálhatnak, ezáltal az anyagi lehetőségek függvényében folytatni lehet a községi úthálózat aszfaltburkolatainak a lehető legjobb minőségű kiépítését.

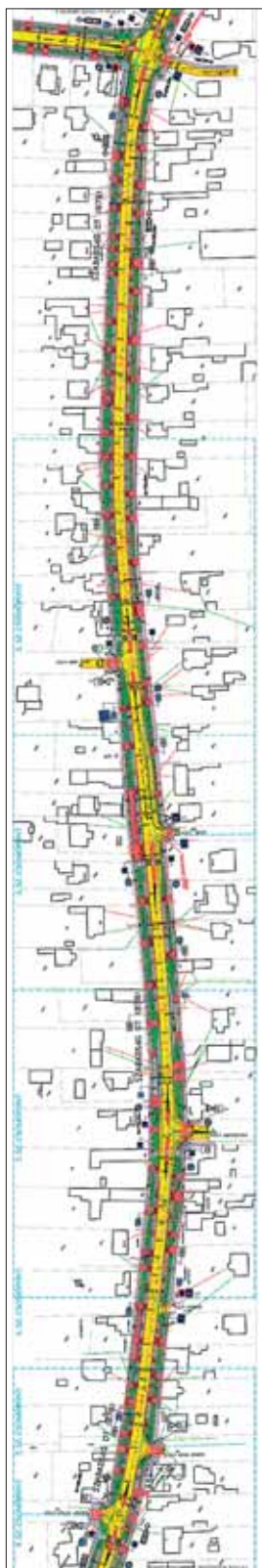
Az útépitések, lakó- és gyűjtőutak felújítása tervszerűen az elfogadott forgalomtechnikai terv és az útépitési koncepció szerint folyik.

Részben a közlekedéshez kapcsolódik a belterületi zöldterületek, közparkok kialakítása, a településre bevezető útszakaszokon ún. zöltszigetek kiépítése, a főutak,



5.6. Infrastrukturális fejlesztési elképzelések

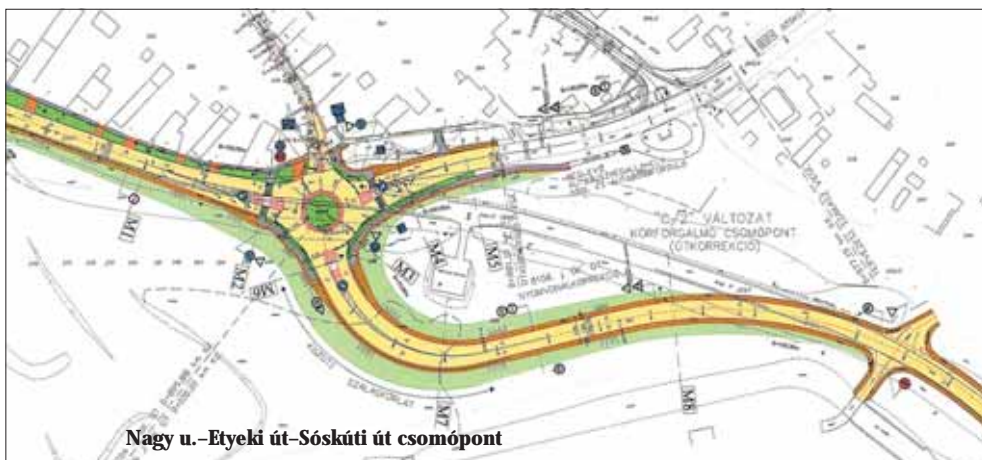
Biatorbágy alpinfrastruktúrájának kiépítése lezajlott, a jelen, és valószínűleg a következő ciklus fejlesztési hangsúlya az intézményfejlesztés lesz. Ennek ellenére természetesen folyamatos a meglévő hálózatok, ellátások kiegészítése, fejlesztése:



- Folytatódik a belterületi utak korszerűsítése, járda-építési programmal és az autóbussz megállók korszerűsítésével.
- Átépi a település fő gyűjtőútja, a Szabadság út.
- Tovább korszerűsödik a település közvilágítása, a gyűjtőutak mellett a lakóutcákban is.
- A belterületen rövidesen befejeződik az utolsó, nehezen elérhető utcák csatornázása.
- Az új lakóterületen a területek előkészítéseként folyik a teljes közművesítés kiépítése.
- A Katalin-hegyen folyamatban van, a Pecató környékén tervezés alatt áll a víz- és csatornahálózat kiépítése.
- Szükségessé válik a szennyvíztisztító bővítése, levegőtető medence építése.

A közműhálózat kiépítettsége a településen				
Megnevezés	Kiépítettség		Bekötöttség	
	Hossza (km)	Aránya (%)	db	Aránya (%)
Ivóvízhálózat	123,9	100	3415	89,4
Szennyvízcsatorna	84,0	98	2521	66,0
Villamosenergia	184,5	100	3817	100,0
Gázhálózat	128,4	100	3242	84,9
Telefonfonalak	*	100	2687	70,0
Kábeltévé	*		2546	66,7
Szennyvíztisztító			1	
Hulladékszállításba bevont lakások száma			3817	100,0
Csapadékvíz-elvezetés	68,0	98,0		
Közvilágítás			982	

*Forrás: Nagyközség önkormányzata * nincs adat*





A település úthálózatának jellemzői						
Megnevezés	Összesen (km)	Megoszlás (%)	Összesből:		Megoszlás: összesből	
			Önkormányzati (km)	Állami (km)	Önkormányzati (%)	Állami (%)
Teljes úthossz	74,3	100	54,2	20,1	72,9	27,1
Ebből: belterületi	51,2	69%	43,9	7,3	85,7	14,3
Belterületi szilárd burkolatú	47,3	92,4	40,0	7,3	84,5	15,5
Járda hossza	87,2	100	61,4	19,8	70,4	29,6
Ebből: kiépített	67,5	77,4	52,7	14,8	78,0	22,0
Kerékpárút	nincs					
<i>Forrás: Nagyközség önkormányzata</i>						

A települési önkormányzat pályázatainak az infrastruktúra területén (2000-től)		
Időpont	Megnevezés	Összes (Ft)
2001	Fő utcai óvoda bővítés	17.000.000
	Fő tér átépítése	25.000.000
	Viadukt utca kiépítése	29.000.000
	Közvilágítás korszerűsítése	8.000.000
2002	József Attila utca átépítése	50.000.000
	Bajcsy utcai óvoda átalakítása	16.000.000
	Űrgehegyi utak helyreállítása	2.500.000
	Internetes honlap kialakítása	2.000.000
2004	Bajcsy utcai óvoda átalakítása II.	14.000.000
2006	Mária Királynő–Zsigmond utcák felújítása	16.000.000
Összesen:		179.500.000
<i>Forrás: Nagyközség önkormányzata</i>		